

## **ОЦЕНКА ПРОПУСКНОЙ СПОСОБНОСТИ ТРАНСПОРТНОЙ СИСТЕМЫ ПРИ ДОСТАВКЕ ПАССАЖИРОВ ИЗ АЭРОПОРТА В ГОРОД СОЧИ**

Гривюк В.Ю., Потапов В.И.

*Самарский национальный исследовательский университет  
имени академика С.П. Королева,  
г. Самара,  
e-mail: potapov.vi@ssau.ru*

Город Сочи имеет некоторые особенности, выделяющие его из числа обычных городов и создающие сложности для транспортного обеспечения региона.

Географическое положение Сочи характеризуется концентрацией вдоль береговой линии черноморского побережья. Город вытянут вдоль моря на 140 км и ограничен естественными препятствиями, осложняющими создание транспортной сети. С юга-запада город ограничен Черным морем, с юго-востока – государственной границей, с северо-востока Кавказскими горами. Для наземного транспорта доступ на территорию Сочи возможен только с севера. Железная дорога пересекает линию гор на участке Горячий ключ – Туапсе, и далее следует вдоль побережья на юг. Для автомобильного транспорта въезд на территорию Сочи возможен в двух местах (Джубга, Хадыженск). Воздушный транспорт представлен аэропортом Сочи, находящимся в южной части региона. Для аэропорта характерны высокий пассажиропоток и высокая частота рейсов [1].

Сочи является курортом федерального значения, что обеспечивает высокий поток пассажиров в регион в течение всего года с сезонным пиком в летний период[2].

С 2022 года с закрытием аэропортов в ряде соседних регионов, транспортная система Сочи выполняет функцию транзитно-пересадочного центра. В данных условиях ответственным процессом является взаимодействие отдельных видов транспорта, например железнодорожного и воздушного. Важным вопросом является обеспечение необходимой пропускной способности транспортной инфраструктуры, в частности аэровокзального комплекса.

В летний период в аэропорт Сочи ежедневно прилетает более 10 тысяч пассажиров. Важной задачей для транспортной системы является их рассредоточение по другим видам транспорта и обеспечение своевременного убытия из аэровокзала. На рисунке 1 представлена диаграмма прибытия пассажиров в аэропорт Сочи, составленная на основе расписания прилетов для 1.06.2025 [3].

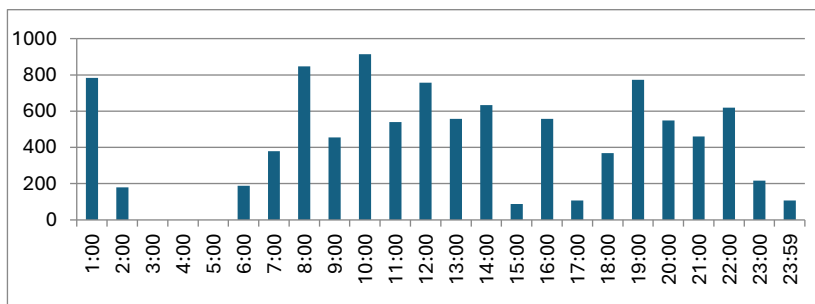


Рис. 1 Диаграмма прилетающих пассажиров по времени (пас.)

Отъезд пассажиров из аэропорта осуществляется железнодорожным транспортом в виде аэроэкспресса, на котором пассажир может добраться в один из пунктов назначения на территории Сочи, а также попасть на вокзал, пересесть на поезд дальнего следования и отправиться в другой регион. Также отъезд осуществляется автомобильным транспортом, представленным городскими автобусами и такси. В ходе исследования был проведен анализ расписания движения аэроэкспрессов, определена их провозная способность при перевозке пассажиров из аэропорта с учетом наличия других пассажиров.

Также проанализировано расписание движения автобусов и определена пропускная способность системы парковки при использовании автомобильного транспорта.

На рисунке 2 представлены суточные графики накопленного количества прилетевших пассажиров с учетом его сокращения за счет вывоза пассажиров в город различными видами транспорта.

Линия А соответствует накопленному количеству пассажиров, прилетевших в аэропорт в течение суток, линия Б – количество пассажиров с учетом отправок в город аэроэкспрессом, линия В – ко-

личество пассажиров с учетом отправок аэроэкспрессом и автобусами, линии Г и Д учитывают все способы доставки в город, в том числе и такси. В модели Д все пассажиры готовы оплачивать такси, в модели Г только половина пассажиров.

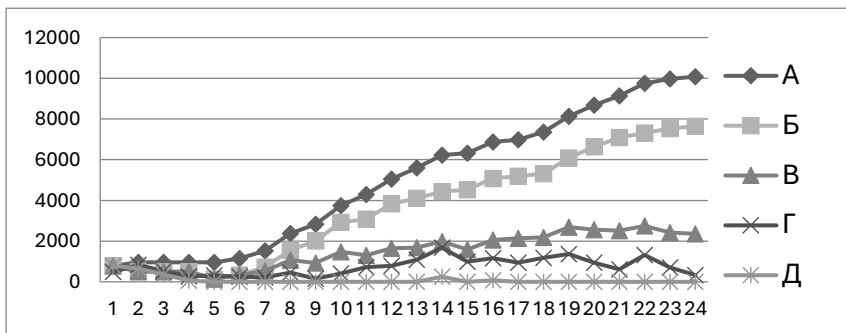


Рис. 2 Количество прилетающих пассажиров в аэровокзальном комплексе (пас.)

Как видно из графика, даже при абсолютной платежеспособности пассажиров (линия Д) присутствуют периоды, когда транспортная сеть перегружена, и пассажиры не могут покинуть аэровокзал в срок. Более близкой к реальности является модель Г, где количество пассажиров, не покинувших аэровокзал значительно больше. Результаты исследования говорят о наличии проблемы и необходимости поиска путей ее решения, например с помощью увеличения числа рейсов аэроэкспрессов и автобусов.

#### Список использованных источников

1. Анисимов В.И., Битюков Н.А. Физическая география города-курорта Сочи: монография Сочи: СГУТиКД, 2007. 256 с.
2. Паспорт города Сочи // Официальный портал города-курорта Сочи URL: <https://sochi.ru/gorod/obshchaya-informatsiya/pasport-goroda-sochi/> (дата обращения 10.01.2026).
3. Расписание рейсов // Официальный сайт аэропорта Сочи URL: <https://www.aeraero.ru/flights/online-schedule/> (дата обращения 20.05.2025).