



5. Иващенко А.В., Корчивой С.А., Прохоров С.А. Инфраструктурные модели цифровой экономики // Известия Самарского научного центра РАН, т. 20, № 6(2), 2018. – с. 373 – 378

6. Иващенко А.В., Корчивой С.А. Риск-краулер для цифровой экономики // Экономика и менеджмент систем управления, 2018. – № 4.2 (30). – с. 273 – 285

В.А. Леман, В.Д. Бельский

ПРОБЛЕМА ВЗАИМОДЕЙСТВИЯ СТУДЕНТОВ ВУЗОВ С ПРЕДПРИЯТИЯМИ

(Самарский государственный технический университет)

Высшие учебные заведения и предприятия давно сотрудничают друг с другом, однако студенты не готовы к работе, так как не знакомы с практической стороной своей специальности. Изучив данный вопрос, я решил разработать программу, которая смогла бы помочь как студентам, так и представителям предпринимательской деятельности. Данная программа будет содержать в себе базу данных студентов, по которой представитель организации сможет выбрать нужную специальность, а также отобрать студентов по данной специальности для прохождения практики на их предприятии. Графическое изображение полученной даталогической модели приведено на рисунке 1.

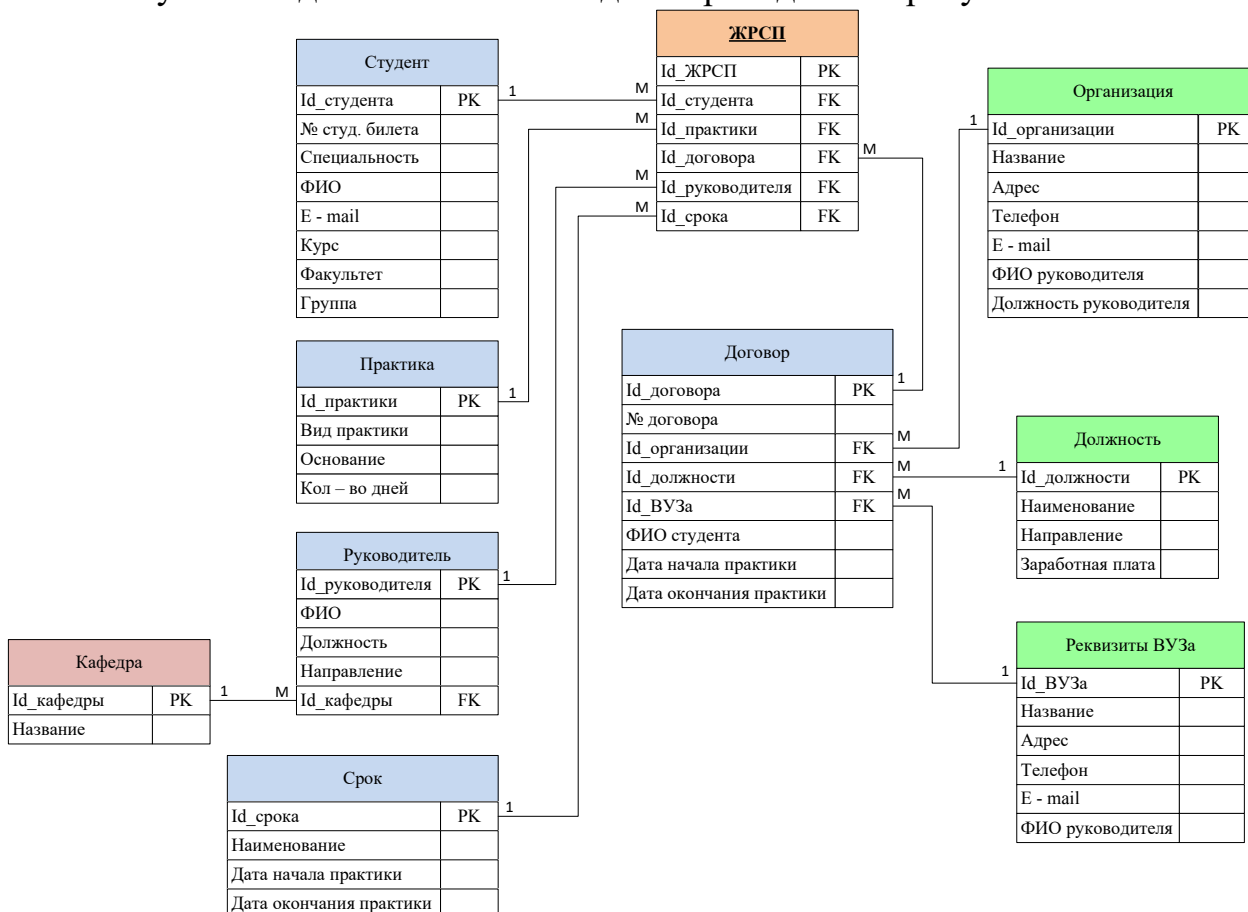


Рисунок 1 – Даталогическая модель данных



Таким образом, это поможет студентам быть конкурентоспособными или востребованными на рынке труда, а также организации будут уверены в квалификации своих будущих сотрудниках. Данная программа позволит осуществить одну из важнейших задач в аспекте формирования механизмов внутреннего диалога предприятий и вузов через интерактивную систему: сформированное единое информационное пространство всех участников сотрудничества (студенты; вузы; предприятия). Тем самым, повысится эффективность, как самого процесса образования, так и степень успешного трудоустройства выпускников вузов.

Литература

1. Пирогов В.Ю. Информационные системы и базы данных: организация и проектирование. [Текст] СПб.: БХВ-Петербург, 2009. – 528 с., ил.
2. Советов, Б.Я. Базы данных: теория и практика. Учебник для бакалавров. [Текст] М.: Юрайт, 2013. - 463 с., ил.
3. Шевченко Д.А., Каплан Д.А., Куневич Я.Ю. Современная организация взаимодействия вуза и работодателей // Человеческий капитал и профессиональное образование. – 2012. - № 1 (1). – с. 13-17.
4. Положение о практике обучающихся, осваивающих основные профессиональные образовательные программы высшего образования ФГБОУ ВО «СамГТУ» [Электронный ресурс]. – Режим доступа: <http://uup.samgtu/sites/files/praktika> – Загл. с экрана

С.А. Небылицын, А.В. Иващенко

ИНФОРМАЦИОННАЯ СИСТЕМА КЛАСТЕРИЗАЦИИ И МОДЕЛИРОВАНИЯ ПРОФИЛЯ ПОЛЬЗОВАТЕЛЯ СОЦИАЛЬНОЙ СЕТИ

(Самарский государственный технический университет)

Социальные сети представляют собой специальные сайты, где пользователи могут общаться друг с другом и делиться своими мыслями с другими пользователями сети. Созданные для общения и обмена информацией между людьми, социальные сети ежедневно генерируют огромный поток информации. В Интернете существуют огромное количество различных социальных сетей, такие как: Facebook, Twitter, ВКонтакте, Instagram, Одноклассники и другие.

В настоящее время проблемы анализа и моделирования поведения членов социальных сетей представляет большой интерес для применения современных информационных технологий и технологий организационного управления [1 – 4].

В социальных сетях, у пользователя, в частых случаях, круг людей составляют те, с кем он общается и взаимодействует в жизни (одноклассники, друзья, коллеги по работе, родственники и т.д.). Однако, если человек стремится к обретению нового опыта или новых знаний, он обращается к новым людям.