

НАПРАВЛЕНИЕ 6. ПСИХОЛОГИЯ ЛИЧНОСТИ И ЭКЗИСТЕНЦИАЛЬНАЯ ПСИХОЛОГИЯ

М.А. Аксентьева

Соотношение мотивационных потенциалов личности и форм коммуникативной агрессивности

Научный руководитель Н.Н. Колмогорцева

Трудовая деятельность является главной деятельностью человека, и обучение труду, практическое участие в нем, является верным путем формирования личности. Участвуя в ней, человеку необходимо действовать согласованно друг с другом, она заставляет обмениваться информацией и видеть в других людях соучастников своей деятельности.

В структуре личности мотивация занимает особое место и является основным, родовым понятием, используемым для объяснения движущих сил поведения и деятельности человека [4].

Теоретической основой анализа данного вопроса послужили экспериментальные исследования О.Н. Арестовой, А.М. Айламазьян, Н.В. Демина, И.А. Васильева, О.В. Митиной, которые определили факторы, влияющие на выбор мотивов деятельности; концепция Е.П. Ильина о мотивации и мотивах.

Мотивацией объясняется выбор между возможными действиями, между различными вариантами восприятия и возможным содержанием мышления. Кроме того, ею объясняется интенсивность и упорство субъекта в осуществлении выбранного действия и достижении его результатов.

Соотношение мотивационных потенциалов личности и форм коммуникативной ...

Поняв механизм формирования мотивационной сферы человека, мы сможем целенаправленно влиять при помощи воспитательных воздействий на становление мотивации наших детей; руководители смогут эффективно управлять персоналом, повышая производительность предприятия при помощи мотивирования своих сотрудников; а, получив представление о том, что же такое мотивация и каковы наш истинные мотивы, каков собственно механизм мотивации, мы сможем эффективнее распоряжаться собственной жизнью, адекватно воспринимать не только окружающих нас людей, но и всю ситуацию взаимодействия, наслаждаться настоящим, прислушиваясь к своим потребностям и желаниям, строить планы на будущее, опираясь на свои истинные мотивы [5].

Теоретическое и практическое изучение мотивации наиболее полно отражает всю важность данной проблемы. Позволяет на практике использовать наиболее эффективные модели взаимодействия и управления, раскрывает пути к самоактуализации и саморазвитию человека [3].

Мотивация – это сложный психологический феномен, вызывающий множество споров в среде психологов, придерживающихся различных психологических концепций. Она является сложной системой, включающей в себя иерархизированные компоненты. В общем случае мотивация – это процесс побуждения к труду. Деятельность часто улучшается, если мотивация возрастает от низкой к умеренной, но затем либо прекращает улучшаться, либо ухудшается, если уровень мотивации становится слишком высоким. Следует учесть, что тип мотивации влияет не только эффективность труда, но и на личность работника.

Мотивы, как и лежащие в их основе потребности, – есть результат производственной деятельности людей и вместе с тем сами влияют на эту деятельность [1]. Сложная проблема изучения функций мотива, несмотря на значительные условия и известные результаты, пока что не решена в науке.

Между мотивом и потребностью существует связь, которая заключается в том, что потребности реализуются в поведении и деятельности посредством мотивов.

Проблема контроля, сдерживания и предотвращения агрессии всегда обладала высоким уровнем актуальности, но особую популярность и внимание со стороны ученых и общественности она приобрела в эпоху НТР [11].

Вопросы, связанные с человеческой агрессивностью, занимают значительное место в работах А.Н. Басса, Р. Бэрона, Д. Ричардсона, Т.Г. Румянцевой, М.А. Гаралевой, В.И. Моросановой, О.М. Поповой.

Наличие чрезвычайно высокой концентрации агрессии в обществе и отсутствие однозначного и адекватного научного определения этого сложного феномена делают проблему исследования агрессивности одной из наиболее актуальных проблем современного мира, важной теоретической и практической задачей [8].

Несмотря на широкую распространенность речевой агрессии в большинстве современных логосфер, и особенно, в российской коммуникативной среде, методология изучения данного феномена и, в частности, его диагностика разработана недостаточно [9]; [10].

Анализ отечественных и зарубежных публикаций, объясняющих природу агрессии, обнаруживает несколько основных тенденций.

Первая базируется на изучении биологических основ агрессивного поведения и связана с установлением биохимических, гормональных механизмов, влияющих на формирование. К этому направлению следует отнести: исследования жестокости при психических расстройствах, агрессивность в связи с некоторыми душевными заболеваниями с нарастающим психическим дефектом, распадом личности (М.И. Буянов, А.Е. Личко).

Во втором направлении агрессивные проявления понимаются как устойчивая готовность индивида к активным, разрушительным актам и действиям. При этом они часто выражают собой вытесненные малоосознаваемые переживания и представляют собой своеобразный клапан для выхода опасных желаний (З. Фрейд). Повышение агрессивного поведения связывается и с внутриличностным конфликтом (В.Н. Мясищев), неполноценным развитием «образа – Я» (К. Бютнер).

Сторонники третьего направления, контроль над агрессивными импульсами и не прямое их выражение считают результатом социального научения (А. Бандура).

Четвертое направление рассматривает агрессию как реакцию на фрустрацию. При чрезмерной интенсивности или длительности эмоционально – негативных состояний возникает потеря эмоционального контроля и снижается порог агрессивных поведенческих реакций (Дж. Доллард, С.Д. Озеренковский) [2]; [6].

Ряд исследователей рассматривают агрессивное поведение как реакцию на аверсивные стимулы среды, которые провоцируют агрессию, если создают негативные переживания, либо осознаются как неприятные [7].

В литературе представлено несколько классификаций агрессии. Большинство авторов (Г. Амон, А. Басс, С. Фешбах, Э. Фромм, Ю.М. Антонян) выделяют следующие формы агрессивности: конструктивная, деструктивная, вербальная, физическая, прямая, косвенная, наступательная, защитная, аутоагрессия.

Структурными компонентами агрессии являются познавательный, волевой и эмоциональный. Формами проявления агрессии являются драки, конфликты и т.д. Проявление агрессии детерминировано биологическими (пол, возраст, индивидуально – типологические особенности, уровень саморегуляции и т.д.) и социальными факторами (стили воспитания, взаимоотношения в семье).

Из теорий, объясняющих природу агрессивности, можно сделать отметить следующее [4]; [6]: а) проявление агрессии объясняют биологические и социальные факторы; б) агрессивность может быть не только жестокой, но и нормальной реакцией индивидуума в ходе борьбы за выживание; в) агрессивные действия могут быть ослаблены или направлены в социально приемлемые рамки с помощью положительного подкрепления неагрессивного поведения, ориентации человека на позитивную модель поведения, изменение условий, способствующих проявлению агрессии.

Цель нашего эмпирического исследования явилось изучение соотношения мотивационных потенциалов личности и форм коммуникативной агрессивности.

В качестве психодиагностического инструментария мы использовали методики: «Диагностика мотивационной ориентации в межличностных коммуникациях» (И.Д. Ладанов, В.А. Уразаева); «Диагно-

стика полимотивационных тенденций в «Я-концепции» личности; «Диагностика коммуникативного контроля» (М. Шнайдер); «Определение интегральных форм коммуникативной агрессивности» (В.В. Бойко); «Диагностика мотивационной структуры личности» (В.Э. Мильман).

В исследовании приняли участие 26 сотрудников межрайонной инспекции Федеральной налоговой службы №1 по Курганской области. Выборка составляет двадцать шесть человек: женщины (91%), мужчины (9%).

По данным методики определения мотивационной структуры личности были получены некоторые устойчивые тенденции личности, которые характеризуют мотивационный профиль личности (рис. 1).

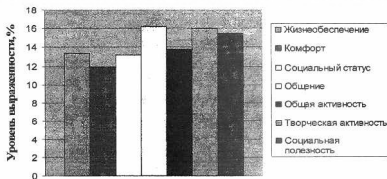


Рис.1. Выраженность результатов исследования мотивационной направленности, %

Анализ полученных результатов показывает, что у 16,2% испытуемых на первом месте стоит общение, они интересуются жизнью общества и участвуют в ней, при этом творческой активностью обладают 16% респондентов. Социальная полезность стоит на третьем месте по значимости и составляет 15,5%. Тенденция к комфорту имеет самый низкий показатель – 11,9% опрошенных.

На основе вышеописанных тенденций личности, мы выдвинули суждение о рабочей (деловой) и общежитейской направленности личности (рис.2).

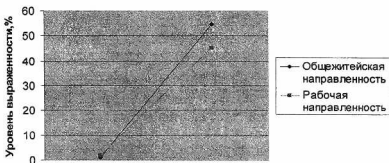


Рис.2. Выраженность мотивационного профиля, %

Графическое изображение полученных данных свидетельствует о том, что у 54,7% выражен общезитейский мотивационный профиль, это детерминирует направленность на поддержание жизнедеятельности и обусловлено натуральными потребностями субъекта, т.е. потребительная мотивация. Несколько ниже показатели рабочей направленности – 45,3%, которая обуславливает творческое развитие личности и ориентирует человека на будущее, способствует включению в социум – производительная мотивация.

При рассмотрении рабочей направленности доминируют такие тенденции как социальная полезность, меньше всего выражена потребность в комфорте. В общезитейской направленности личности выражены стремления к социальному статусу, социальной полезности, общению, средние показатели творческой активности.

Анализ результатов диагностики полимотивационных тенденций в «Я-концепции» личности (С.М. Петрова) позволил нам сделать следующие выводы: оптимистическая мотивация обнаружена у 19 человек; она отражает веру в хорошее, надежду на лучшее в жизни, характеризуется пассивным ожиданием благополучия в жизни, определяется как оптимистический фатализм; коммуникативная тенденция выявилась у 18 испытуемых, она выражает потребность в общении, отражает степень направленности субъекта на взаимодействие, коммуникацию; мотивация индивидуализации, то есть желание ориентироваться на себя является ведущей у 17 опрошенных; 15 респондентов выразили потребность в действенном, активном преодолении трудно-

стей, стремление бороться с жизненными обстоятельствами, даже если это связано с определенным риском (пугническая тенденция); эгоцентрическая мотивация, отражающая ориентацию человека на себя, желание думать о себе без ущерба для других получила высокие показатели у 15 сотрудников налоговой службы.

На рисунке 3 графически изображены уровни выраженности мотивационной ориентации в межличностных коммуникациях.



Рис.3. Выраженность мотивационной ориентации в межличностных коммуникациях, %

Анализ полученных результатов показывает, что доминирует ориентация на адекватность восприятия и понимание партнера, при этом 82% респондентов имеют высокий уровень выраженности данной шкалы.

У 68% испытуемых отмечается высокий уровень выраженности ориентации на достижение компромисса. Необходимо добавить, что у 58% сотрудников налоговой инспекции демонстрирует высокий уровень выраженности мотивационной ориентации, направленной на принятие партнера.

На основании вышеописанных основных коммуникативных ориентаций мы выдвинули суждение об их гармоничности в процессе формального общения (рис.4).

Графическое изображение полученных результатов свидетельствует о доминировании в данной организации высокого уровня гармоничности коммуникативных ориентаций в процессе формального общения (62,5%), низкий уровень выраженности отмечается лишь у 1,6% респондентов. Следует отметить, что суммарный показатель,

Соотношение мотивационных потенциалов личности и форм коммуникативной ... характеризующий абсолютную гармоничность коммуникативных ориентаций, не выявлен.

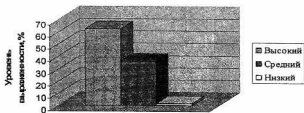


Рис.4. Выраженность уровня гармоничности, %

На рисунке 5 графически изображены уровни коммуникативного контроля.

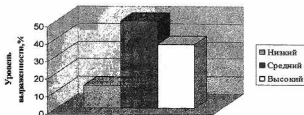


Рис. 5. Выраженность уровней коммуникативного контроля, %

На основании результатов исследования уровней коммуникативного контроля можно сделать вывод о том, что 50% испытуемых продемонстрировали средний уровень коммуникативного контроля. Такие люди, как правило, в общении непосредственны, искренне относятся к другим, сдержаны в эмоциональных проявлениях, соотносят свои реакции с поведением окружающих людей. У 37% респондентов обнаружен высокий коммуникативный контроль. Они постоянно следят за собой, хорошо осведомлены, где и как себя вести. Управляют своими эмоциональными проявлениями. Вместе с тем они испытывают значительные трудности в спонтанности самовыражения, не любят непрогнозируемых ситуаций. У 13% опрошенных выявлен низкий коммуникативный контроль – непосредственны и открыты, у них отмечается высокая импульсивность в общении, открытость, раскован-

ность, поведение мало подвержено изменениям в зависимости от ситуации общения и не всегда соотносится с поведением других людей. Такой тип может восприниматься окружающими как излишне прямолинейный и навязчивый

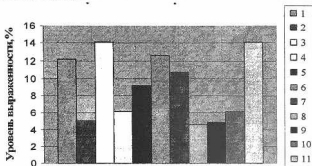


Рис. 6. Выраженность интегральных форм коммуникативной агрессивности, %

Примечание:

1. Спонтанность агрессии.
2. Неспособность тормозить агрессию.
3. Неумение переключать агрессию на деятельность или неодушевленные объекты.
4. Анонимная агрессия.
5. Провокация агрессии у окружающих.
6. Склонность к отраженной агрессии.
7. Аутоагрессия.
8. Ритуализация агрессии.
9. Склонность заражаться агрессией толпы.
10. Удовольствие от агрессии.
11. Расплата за агрессию.

Графическое изображение полученных данных свидетельствует о доминировании таких интегральных форм коммуникативной агрессивности как: неумение переключать агрессию на деятельность или неодушевленные объекты, расплата за агрессию и склонность к отраженной агрессии.

Соотношение мотивационных потенциалов личности и форм коммуникативной ...

Следующие интегральные формы – неспособность тормозить агрессию, ритуализация агрессии, склонность заражаться агрессией толпы – получили самые низкие показатели.

Отсутствие очень низкого уровня агрессии свидетельствует об искренности ответов респондентов, об отсутствии стремления соответствовать социальной норме.

Выведенный с учетом 11 параметров «индекс агрессии» характеризует сотрудников налоговой инспекции как коллектив, обладающий адекватной самокритичностью и уровнем притязаний.

По результатам корреляционных данных, можно сказать о наличии взаимосвязи между общежитейским профилем личности (потребительная мотивация) и формами проявлений агрессивности, потребностью в ней, степень агрессивного заражения, способностью к торможению, способами переключения агрессивности; также выявлена корреляция между рабочей направленностью личности и интегральными формами коммуникативной агрессивности, что дает представление о влиянии производительной мотивации на формы проявления агрессивности, степень агрессивного заражения.

В перспективе нашего дальнейшего исследования мы полагаем разработать комплекс специальных мер для психологической подготовки сотрудников налоговой службы, и вообще психологического обеспечения данного вида деятельности.

Литература

1. *Баканов Е.Н., Иванников В.А.* О природе побуждения // Вопросы психологии. 1983. №4. С. 146.
2. *Бэрон Р., Ричардсон Д.* Агрессия. СПб., 1997. С. 330.
3. *Витевская Т.В.* Мотив как социологическая категория // Вестник МГУ. Серия 7. Философия. 1971. №3, С. 45.
4. *Ениколопов С.И.* Понятие агрессии в современной психологии // Прикладная психология. – 2001. №4. С. 60-71.
5. *Ильин Е.П.* Мотивация и мотивы. СПб., 2000. С. 512.
6. *Назаретян А.* Заметки о человеческой агрессивности // Педология – 2003. №5. С. 9-15.
7. *Овчарова Р.В.* Технологии практического психолога образования. М., 2000. С. 448.

8. Психология труда. М., 2004, С. 223-236.

9. Румянцева Т.Г. Агрессия и контроль // Вопросы психологии, 1996. № 5-6.

10. Щербинина Ю. Методы диагностики речевой агрессии // Приклад. психология и психоанализ – 2001, №3. С. 39-55.

11. Ямбушева О.Ю. Влияние мотивационных комплексов на восприятие субъектов межличностного взаимодействия в профессиональной деятельности сотрудников МВД // Журнал прикладной психологии. 2005, №2-3, С. 107-112.

Р.М. Арефулин

Аксиологические и экзистенциальные аспекты проблемы отношения человека к смерти

Научный руководитель А.Ю. Агафонов

Осмысленность существования и характер отношения к смерти являются взаимозависимыми, предполагающими друг друга переменными. Ведь трудно понять отношение человека к смерти, игнорируя то, насколько осмысленно он проживает и планирует собственную жизнь. Таким образом, решение вопроса о смысле жизни нерасторжимо связано с отношением человека к смерти. В этой связи, исключительно емкие и точные рассуждения можно найти у Л.Н. Толстого. «Memento mori» – писал Толстой – великое слово. Если бы мы помнили то, что мы умрем, вся жизнь наша получила бы совсем другое назначение. Человек, зная, что он умрет через полчаса, не будет делать ни пустого, ни глупого, ни, главное, дурного в эти полчаса. Но полвека, которые, может быть, отделяют тебя от смерти, разве не то же, что полчаса? Перед смертью и перед настоящим времени нет» [Цит. по Лаврин, 1993, с. 82].

Важно подчеркнуть, что само экзистенциальное стремление к осмыслению собственной жизни, «воля к смыслу» (В. Франкл) может возникнуть лишь у того, кто вполне осознает конечность своего существования. Парадоксальным образом именно смерть утверждает