

Исследование психологических особенностей людей, ведущих асоциальный образ жизни (на примере лиц без определенного места жительства «бомжей» России и Германии)

3. Коломинский Я.Л. Психология взаимоотношений в малых группах. Минск: ТетраСистемс, 1976. – 431 с.
4. Кон И.С. Психология ранней юности. М.: Просвещение, 1989. – 254 с.
5. Кон И.С. Психология юношеского возраста. М.: Просвещение, 1979. – 175 с.
6. Кричевский Р.Д., Дубовская Е.М. Социальная психология малых групп. М.: Аспект-пресс, 2001. – 318 с.
7. Паниотто В.И. Структура межличностных отношений. Методика и математические методы исследования. Киев: Изд-во «Наук. думка», 1975. – 127с.
8. Поддубный С.Е. Индивидуально психологические факторы совместимости личности и малой группы // Дисс. ... канд. психол. наук. М., 2003. – 177 с.
9. Слободчиков В.И., Исаев Е.И. Основы психологической антропологии. Психология развития человека: Развитие субъективной реальности в онтогенезе. М.: Школьная пресса, 2000. – 416 с.
10. Смирнова Е.О., Калягина Е.В. Отношение популярных и непопулярных дошкольников к сверстникам // Вопросы психологии. 1998. №3. С. 50-60.
11. Хок Р. 40 исследований, которые потрясли психологию. СПб.: Прайм-ЕВРОЗНАК, 2006. – 509 с.
12. Deutsch M. The effects of cooperation and competition upon group process. Massachusetts: Massachusetts Institute of Technology, 1948. – 209 p.

Н.И. Леонтьева

Исследование психологических особенностей людей, ведущих асоциальный образ жизни

**(на примере лиц без определенного места жительства «бомжей»
России и Германии)**

Лица без определенного места жительства – люди малоизученные. При рассмотрении такого явления как «бездомность», мы все чаще сталкиваемся со статистическими фактами, социологическими данными, заметками в СМИ. Но важно изучить данную проблему в психологическом ключе, что может послужить более глубокому пониманию рассматриваемого вопроса, в этом заключается актуальность представленной работы.

Цель исследования – выявление роли социальных и личностных факторов в феномене «бомжевания» на примере лиц, «проживающих» в России и Германии.

Объектом нашего исследования стали люди, ведущие образ жизни «бомж», находящиеся в России и Германии.

Предмет исследования – психологические особенности лиц, ведущих образ жизни «Бомж».

Методы исследования – структурированное интервью, проективная методика исследования личности «Несуществующее животное», контент-анализ, методика личностного дифференциала самоотношения В.М. Бехтерева.

Нам известно, что среда определенным образом влияет на формирование свойств и характеристик личности. В зависимости от внешнего воздействия развиваются соответствующие качества. Для того, чтобы лучше проследить социальное влияние на личность «бомжа», ответить на вопрос о том, действительно, ли «общество делает из людей бродяг», мы обратились в своем исследовании к двум, по сути, совершенно различным средам – России и Германии.

Сравнение психологического портрета «бомжа», «родившегося» (в социальном смысле) в разных условиях позволяет нам отделить внешние и внутренние причины возникновения изучаемого феномена.

Для исследования выше предложенной проблемы нами применен термин «диссоциализация», под которым мы понимаем некую включенность человека (в нашем случае маргинала) в социальную систему, но в то же время, обладающего шаткой (неопределенной) позицией в ней. Это объясняется тем, что человек живет «на улице», принимает минимальное участие в общественно-полезной жизни, но в то же время получая поддержку от социума (получает место в приюте, еду, материальную поддержку), т.е. находится под контролем властей объектом защиты и внимания. Это в большей степени характерно для Германии, но в условиях России этот термин также применим, так как изучаемые нами люди тоже занимают двойственную позицию – являются членами социума, хотя «изгнанными», но все-таки во взаимодействии с ним.

Данное понимание и связь с теоретическими предположениями позволяют нам сформулировать **гипотезу** о том, что диссоциализация (так называемое бомжевание) определяется личностными характеристиками в большей степени, чем социальной средой.

Мы предположили, что выбранные нами методики «Несуществующее животное» и методика личностного дифференциала самоотношения В.М.Бехтерева – актуальны в двух различных средах. Их примене-

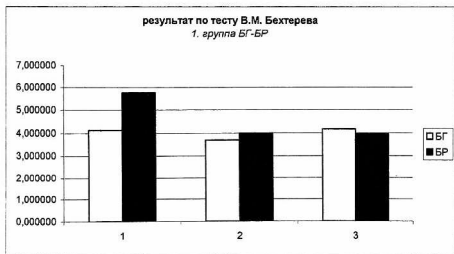
Исследование психологических особенностей людей, ведущих асоциальный образ жизни (на примере лиц без определенного места жительства «бомжей» России и Германии) позволяет нам изучить интересующие нас черты личности. Первая методика проста в использовании и объяснении для испытуемого, не теряется смысл при переводе на другой язык (немецкий), а методика Бехтерева, состоящая из определенных стандартных характеристик оказалась аналогичной для одной из методик личностного дифференциала, составленная немецкими авторами. Именно она была использована на территории Германии для опроса. Основным момент этих методик в том, что они остаются универсальными в различных культурных средах.

Нами исследовались представители групп без определенного места жительства и «нормальных граждан» в России и Германии (контрольные группы).

В настоящей работе мы рассмотрим **результаты** только первых двух.

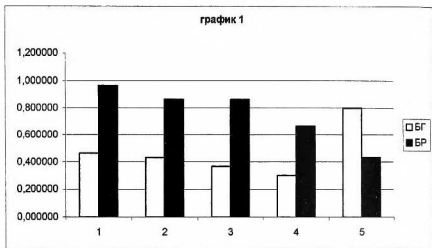
Бомжи Германии и бомжи России (сокращенно БГ, БР). При сравнении этих групп достоверных значимых различий выявлено совсем немного. Психологический портрет БГ и БР практически одинаков.

По опроснику М.В. Бехтерева, который выявляет уровень самоуважения, развитие волевых сторон личности и экстравертированность-интровертированность, получили, что значительных различий по этим категориям между группами нет. Однако, можно сказать, о наличии в группе «бомжи России» тенденции к более высокому уровню самоуважения.



1. Уровень самоуважения;
2. Развитие волевых сторон личности;
3. Шкала экстраверсии-интроверсии.

Обработанные результаты исследования, полученные при помощи методики «Несуществующее животное» сведены в таблицы и представлены в приложении А. Ниже представлен график для сравниваемых групп по значимым признакам (по которым группы различаются) (см. график 1).



1. Стремление соответствовать высокому социальному стандарту;
2. Ориентация на свою социальную роль;
3. Стремление к эмоциональному принятию со стороны окружения;
4. Наличие мнения, что «все кончено и ничего не справиться»;
5. Высокий уровень притязаний, но человек ограничивает себя.

В группе «бомжи России», в отличие от группы «бомж Германии» ярко выражены признаки как – ориентация на свою социальную роль (беспокойство, связанное с положением в обществе, постоянные мысли о том, кем они являются, какое место они занимают). Постоянно звучащий риторический вопрос «Кем я был, и кем я стал?». Для этой группы важно эмоциональное принятие со стороны окружения. Они желают быть включенными в общественную систему. Но считают, что все уже кончено в их жизни, и ничего нельзя изменить.

В группе «бомжи Германии», по сравнению с группой «Бомж России» выявлен высокий уровень притязаний, которые они не реализуют. Также их мало заботит их социальное положение, и им не настолько важно их принятие со стороны окружения, как для первой группы.

Все вышеизложенные различия вызваны, по всей видимости, внешними причинами. Теми отличиями, встречаемыми в социальных условиях и в социальных организациях обеих стран, представителями которых являются наши испытуемые. Разница же во внутренних причинах незна-

Исследование психологических особенностей людей, ведущих асоциальный образ жизни (на примере лиц без определенного места жительства «бомжей» России и Германии) чистительна, что можно говорить о них, как о более актуальных в сравнении с социальными.

На основании анализа и обработки полученных данных мы пришли к следующим выводам:

1. Психологический фактор оказывает большее значение в «становлении» «бомжем», чем социальный. Личность сама делает выбор, опираясь на социальные предпосылки, нормы правила. Принимает их, как свои, противостоит им или выходит «из игры» – из социальной системы вообще, становясь, чем-то неопределенным для себя и для общества.

2. На основе полученных данных мы можем предположить о наличии психологического портрета бомжа, то есть указать, какие признаки сочетают в себе люди с предрасположенностью к этому образу жизни. К таким характеристикам относятся: низкий уровень самоуважения (и притязаний на самоуважение в сфере внешне преобразовательной деятельности) и низкий уровень волевых усилий, высокий уровень агрессии, как правило, направленной на себя (аутоагрессия) и неуверенность в себе, скованность, зависимость, сжатость. Это также может быть связано, наоборот, с высоким уровнем притязаний, но с ограниченностью их удовлетворения. Для таких людей свойственно избегание конфликта и незаинтересованное положение в социальных процессах, безразличное отношение к своей роли в них. Но нередко, этот портрет разбавлен красками демонстративности (истероидными проявлениям). Также им свойственны нерешительность, отсутствие склонности к доминированию, с фиксацией на какой-либо ситуации в прошлом. Нередко у них нарушены отношения с противоположным полом (нередко избегание таких отношений вообще).

3. Вся социально-психологическая работа, проводимая в двух странах (России и Германии) направлена, в основном, на социализацию людей без определенного места жительства, на «включение» их в общественную структуру. Но для нас важным остается увидеть ключ проблемы в психологических особенностях данных персон и уже исходя из этого строить не только реабилитационные и коррекционные программы, но оказание помощи им.

Литература

1. Ганжа С.Ю. Социально-психологическая адаптивность и ее относительность // Ежегодник российского психологического общества: Материалы 3-го Всероссийского съезда психологов 25-28 июня 2003 года: В 8-ми томах. СПб., 2003 [электронное издание].

2. *Eikermann B.* Obdachlosigkeit als Herausforderung – Folgen der Desinstitutionalisierung, Defizite der psychiatrischen Rehabilitation und Kooperation. *Nervenarzt* 74 (Suppl. 2), 2003.

3. *Holtmannspötter H.* Von „Obdachlosen“, „Wohnungslosen“, und „Nicht-Sesshaften“. In: Institut für kommunale Psychiatrie (Hrsg.): Auf die Straße entlassen. Obdachlos und psychisch krank. Psychiatrieverlag, Bonn, 1996.

4. *Otto Seeber, Yorick Spiegel Behindert, Suechtig, Obdachlos:* Proektarbeit mit Randgruppen Kaiser, Gruenewald, 1973.

5. *Richter D.* Es ist wie es ist: Geschichten aus dem Obdachlosenasyl / Dorothea Richter. – Essen, 1995.

6. Ursachen von Obdachlosigkeit: Bericht ueber das Forschungsprojekt der Arbeitsgemeinschaft der Spitzenverbaende der Freien Wohlfahrtspflege des Landes Nodrhein-Westfalen. Projektleitung: Dipl.-Soz. Frank Koch, Duisburg, 1991.

О.Н. Шалдыбина

Ответственность как механизм самоактуализации личности руководителя: к постановке проблемы

Научный руководитель Н.Н. Ярушкин

В социальной психологии и психологии личности, исследования, обращенные к руководителям, посвящены таким вопросам как выявление базовых характеристик деятельности руководителей (Ю.Д. Красовский, М.Г. Рогов), анализ ее трудностей (В.Г. Афанасьев, А.Г. Ковалев, Ю.А. Тихомиров, Л.И. Уманский, Р.Х. Шакуров), основные мотивы руководителей (А.Л. Журавлев, В.П. Позняков), в том числе мотивов получения дополнительного профессионального образования (Д.А. Прохорова). Однако без внимания по настоящий день остается проблема изучения ответственности как профессионального качества в его взаимосвязях с аспектами самоактуализации личности руководителя.

Самоактуализация – это многоплановый феномен, впервые описанный нейрофизиологом К. Гольдштейном во второй половине XX века. К. Гольдштейн в процессе своей практической деятельности и в процессе ее осмысления пришел к пониманию самоактуализации как универсальному принципу жизни (*Вахромов, 2001*).