

**КАЧЕСТВО ЖИЗНИ И СОЦИАЛЬНЫЙ КАПИТАЛ В ФЕДЕРАЛЬНЫХ ОКРУГАХ  
РОССИИ. МЕТОДОЛОГИЯ И МЕТОДИКА АНАЛИЗА,  
ЭМПИРИЧЕСКАЯ ВЕРИФИКАЦИЯ**

**QUALITY OF LIFE AND SOCIAL CAPITAL IN RUSSIAN FEDERAL DISTRICTS.  
METHODOLOGY AND METHODS OF ANALYSIS, EMPIRICAL VERIFICATION**

Л.А. Беляева  
Lyudmila A. Belyaeva

Институт философии РАН, Москва, Россия  
Institute of Philosophy of RAS, Moscow, Russia

*Предлагается методология и методика измерения качества жизни и социального капитала, проверена гипотеза их взаимосвязи с использованием big data (больших данных) на примере федеральных округов России.*

*It proposed methodology and methods of measuring the quality of life and social capital. To test the hypothesis of their relationship with big data on the example of Russian federal districts.*

**Ключевые слова:** *Качество жизни, социальный капитал, большие данные, индексы качества жизни и социального капитала, региональные различия.*

**Keywords:** *Quality of life, social capital, big data, indexes, regional differences.*

**Проблема исследования**

При изучении проблем модернизации российского общества нельзя выпускать из внимания стратегическую цель, на которую должны быть направлены преобразования - повышение уровня и качества жизни в стране, в регионах и на каждой отдельной территории. Без достижения этой цели не имеет смысла исследование и проектирование этапов модернизации российских регионов и муниципалитетов. За индексами и показателями модернизации необходимо видеть, как повлияло их изменение на качество жизни населения. Улучшение качества жизни способствует более успешному человеческому развитию, повышению уровня благополучия населения и его удовлетворенности своей жизнью. **Качество жизни можно определить как комплексную характеристику условий жизнедеятельности населения, которая выражается в объективных показателях и субъективных оценках удовлетворения материальных, социальных и культурных потребностей и связана с восприятием людьми своего положения в зависимости от культурных особенностей, системы ценностей и социальных стандартов, существующих в обществе.** Существенный пробел статистических показателей в измерении качества жизни заключается в том, что они измеряют, в основном, уровень жизни, не учитывают другие важнейшие параметры жизнедеятельности человека. Кроме того не учитывается мнение самого населения. Между тем, объем благ и условий жизни, которыми располагают жители страны или отдельных регионов, по-разному распределен между категориями населения и по-разному ими оценивается. Субъективные характеристики качества жизни отражают оценки, которые респонденты дают в сравнении с существующими в обществе и в ближайшей социальной среде стандартами.

Влияние модернизации на качество жизни не непосредственное, оно опосредовано теми процессами, которые протекают в социальных отношениях, в институциональных преобразованиях, в человеческом развитии, в образовательных, культурных, экологических и других сферах жизнедеятельности. Среди этих сфер все более актуализируется функционирование социального капитала, как такого нематериального долгосрочного ресурса развития общества, который воплощен в системе отношений между индивидами, между индивидами и

институтами, в том числе государственными. Простейшее определение *социального капитала – система отношений между людьми, группами, организациями, институтами, которая дает выгоды от сотрудничества, увеличивает результативность прилагаемых усилий*. В исследованиях зарубежных авторов были выявлены связи социального капитала, эффективного экономического развития, человеческого развития и демократии в различных регионах мира [1]. Социальный капитал стал важным фактором, обуславливающим особенности и темпы модернизации России и ее регионов, его неразвитость составляет существенный барьер для полноценного развития страны [2]. Социальный капитал имеет тройственную структуру: нормы, доверие, сети. Все эти компоненты связаны друг с другом: сети необходимы для передачи информации, налаживания контактов, они способствуют распространению норм взаимодействия, нормы и доверие укрепляют и содействуют расширению сетей и контактов и снижению транзакционных издержек при взаимодействии. Многие компоненты социального капитала оказывают влияние на качество жизни населения, одни содействуют его улучшению, другие, наоборот, способны его ухудшить. Но какие компоненты, или их составляющие, оказывают влияние на качество жизни, каково направление этого влияния, что можно сделать в российских условиях, чтобы нейтрализовать негативное влияние и усилить позитивное влияние социального капитала на качество жизни? Такая постановка проблемы позволила сформулировать основную гипотезу исследования.

### ***Базовая гипотеза***

Качество жизни населения зависит от характера и величины социального капитала и его компонентов, при этом воздействие социального капитала, его основных компонентов на качество жизни не монотонно, имеет место как положительная, так и отрицательная зависимость.

### ***Данные***

Анализ глобальных социальных процессов в регионах России и федеральных округах невозможно проводить без учета больших данных - big data. Выявление источников таких данных и их использование становится обязательным элементом достоверного анализа о положении в регионах. К счастью, в статистике и в социологии уже имеется определенный запас таких источников, которые в течение нескольких десятилетий накапливали социальную информацию и продолжают это делать в настоящем. И хотя эта информация определенным образом структурирована разработчиками исследований, как правило, под свои задачи, имеются возможности ее адекватного использования и для изучения других процессов, а характер информации и ее накопление позволяют отнести ее в «большим данным». Я имею в виду официальные статистические данные российского статкомитета, данные всемирного банка, который обобщает статистику по странам мира, а также специальные общемировые и европейские социальные исследования, которые проводят Всемирный банк, Всемирное исследование ценностей (World Values Survey, WVS) и Европейское социальное исследование (ESS). К такого рода данным можно отнести и данные длительных общестрановых и региональных мониторингов. Я бы здесь упомянула мониторинг Левады-центра, Фонда общественного мнения (ФОМ) и конечно всероссийский мониторинг, который проводит ЦИСИ ИФ РАН с 1990 г. Последняя волна опроса прошла в 2015 г. В анализе проблемы я использую нескольких подобных исследований, видя в них возможность сравнительного анализа качества жизни и социального капитала в России и ее регионах. Последний вариант инструментария для региональных исследований содержит большинство используемых в мониторинге вопросов по этим проблемам. Поэтому я могу рекомендовать использование предлагаемой методики для анализа ситуации в регионах.

***Методика формирования частных, общих и сводных индексов качества жизни и социального капитала***

В табл. 1 отражена система субъективных показателей качества жизни, сведенная в 4 компонента: 1. Уровень жизни (благополучие); 2. Качество социальной среды; 3. Качество природной среды; 4. Социальное самочувствие населения. Из анализа был исключен один компонент качества жизни - политическая стабильность и демократия. Дело в том, что для оценки влияния этого компонента на качество жизни нужно, чтобы он воспринимался самим населением как лично актуальный и оно видело прямую зависимость политических институтов от мнений и интересов всех социальных групп общества. Этого нельзя отметить по имеющимся сейчас социологическим исследованиям, что не позволяют учитывать влияние этого компонента на оценки населением качества своей жизни.

Таблица 1

**Субъективные показатели качества жизни населения**

<b>Компоненты качества жизни</b>	<b>Частные индексы</b>
<b>I. Уровень жизни (благополучие)</b>	<i>Индекс состояния здоровья</i>
	<i>2. Индекс материального уровня жизни</i>
	<i>3. Индекс удовлетворенности жильем</i>
	<i>4. Индекс доступности хорошей медицинской помощи</i>
	<i>5. Индекс доступности образования</i>
<b>Общий индекс уровня жизни: среднее арифметическое 5-ти частных индексов</b>	
<b>II. Качество ближайшей социальной среды</b>	<i>Индекс самоидентификации с жителями своего поселения</i>
	<i>Индекс защищенности от бедности</i>
	<i>Индекс защищенности от произвола чиновников</i>
	<i>Индекс защищенности от произвола правоохранительных органов</i>
<b>Общий индекс качества социальной среды: среднее арифметическое 4-х частных индексов</b>	
<b>III. Качество экологии</b>	<i>1. Индекс защищенности от экологической угрозы</i>
	<i>2. Индекс чистоты воздуха</i>
	<i>3. Индекс чистоты воды</i>
<b>Общий индекс качества экологии: среднее арифметическое 3-х частных индексов</b>	
<b>IV. Социальное самочувствие</b>	<i>1. Индекс уверенности в будущем</i>
	<i>2. Индекс удовлетворенности жизнью</i>
	<i>3. Индекс самостоятельности</i>
<b>Общий индекс социального самочувствия: среднее арифметическое 3-х частных индексов</b>	
<b>Интегральный индекс качества жизни: среднее арифметическое 4-х общих индексов</b>	

По данным всероссийского мониторинга были рассчитаны 15 частных индексов качества жизни и на их основе сформированы 4 общих индекса, соответствующих четырем компонентам качества жизни. Далее 4 общих индекса сводятся в один **интегральный индекс качества жизни**. Возникает принципиальная возможность сравнить качество жизни различных социальных групп и слоев, качество жизни в регионах на основании того, как сами жители оценивают различные стороны своей жизни. Проведенный ранее анализ данных мониторинга 2006 г. показал высокую результативность этого метода и выявил зависимость оценок качества жизни от социального статуса респондентов и типа поселений [3].

В табл. 2 отражена система субъективных показателей социального капитала, включающая 4 компонента: 1. Доверие институтам общества. 2. Доверие СМИ. 3. Личная безопасность в повседневной жизни. 4. Доверие к людям, общение.

Таблица 2

**Показатели социального капитала**

<b>Компоненты социального капитала</b>	<b>Частные индексы</b>
<b>I. Доверие институтам общества</b>	<i>1. Индексы доверия организациям правопорядка:</i>
	<i>Судам</i>
	<i>Прокуратуре</i>
	<i>Полиции</i>

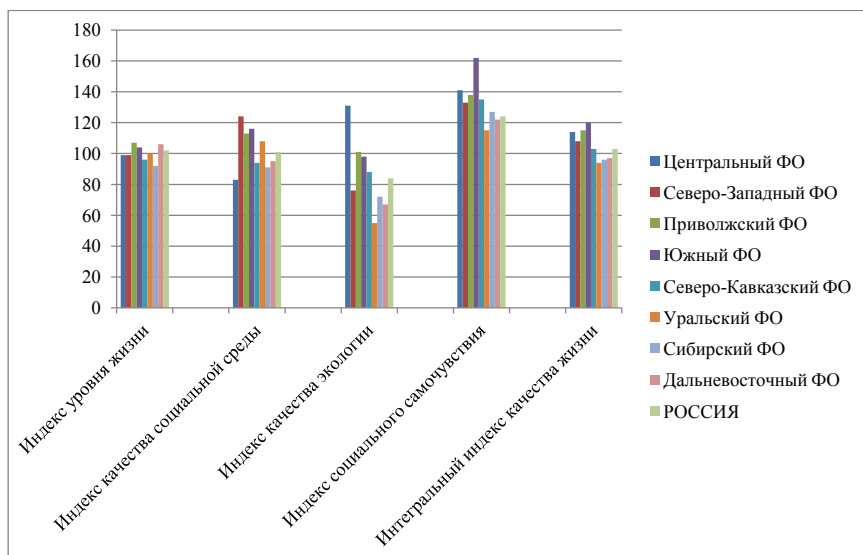
	2. <i>Индексы доверия высшему руководству страны:</i> Президенту Правительству Парламенту
	3. <i>Индексы доверия местным организациям правопорядка:</i> Судам Прокуратуре Полиции
	4. <i>Индексы доверия руководству области, республики</i> Президенту, губернатору Правительству региона Законодательному собранию, думе региона
<b>Общий индекс доверия институтам общества: среднее арифметическое 12 частных индексов</b>	
<b>II. Доверие СМИ</b>	5. <i>Индексы доверия СМИ</i> Общероссийским Региональным
<b>Общий индекс доверия СМИ: среднее арифметическое 2 частных индексов</b>	
<b>III. Личная безопасность в повседневной жизни</b>	<i>Индексы личной безопасности</i> Защищенность от преступности Случаи грабежа, нападения Безопасность перемещения в районе проживания в темное время суток
<b>Общий индекс личной безопасности: среднее арифметическое 3 частных индексов</b>	
<b>IV. Доверие людям, общение</b>	<i>Индексы доверия людям, общение</i> Защищенность от одиночества Доверие людям Есть ли друг, подруга Как часто общаетесь с друзьями
<b>Общий индекс доверия: среднее арифметическое 4 частных индексов</b>	
<b>Интегральный индекс качества жизни: среднее арифметическое 4 общих индексов, включающих 20 частных индексов</b>	

Представленные в табл. 1 и 2 показатели используются для расчета частных, общих и интегральных индексов. Разработанная формула подсчета этих индексов [4], была применена для оценки качества жизни и социального капитала в ФО на основе материалов всероссийского мониторинга 2015 г. Эта методика аналогична той, которая применяется для расчета индекса экономических ожиданий в странах Европы и индексов потребительских настроений в Левада-Центре. Суть методики состоит в следующем. По каждому вопросу анкеты, характеризующему качество жизни, из доли положительных ответов вычитается доля отрицательных ответов и к этой разнице прибавляется 100, чтобы исключить появление отрицательных величин. Значения частного индекса могут меняться в пределах от 0 до 200. Индекс равен 200, когда все население положительно оценивает определенную сторону жизни. Индекс равен 100, когда доля положительных и отрицательных оценок одинакова. Снижение индекса ниже 100 означает преобладание негативных ответов. Общий и интегральный индексы рассчитываются как среднее арифметическое частных индексов и также могут принимать значения от 0 до 200.

Следует оговорить, что данные всероссийского мониторинга не позволяют выдержать репрезентативность по ФО из-за ограниченного объема выборки. В силу этого обстоятельства я не настаиваю на безупречности полученных сравнений, моя задача состоит в том, чтобы показать методологию и методику исследования зависимости качества жизни населения от объема и характера социального капитала. Применение этой методики на других объемах репрезентативной выборки в разрезе ФО или регионов может продемонстрировать тесную связь этих показателей.

### Результаты анализа

Как показано на рис. 1, индексы качества жизни в ФО демонстрируют более высокие показатели социального самочувствия жителей округов по сравнению с другими общими индексами, особенно с индексом качества экологии, где лидерами с плохими оценками являются Уральский и Дальневосточный федеральные округа. Среди всех федеральных округов самый большой интегральный индекс качества жизни у Южного федерального округа, который лидирует по индексу социального самочувствия, занимает второе место по качеству социальной среды и по уровню жизни, третье место по качеству экологии. Следует учесть, что практически половину этого округа по численности населения составляют два региона – Ростовская область и Краснодарский край, территории с максимально благоприятными климатическими условиями для жизни. Обращу внимание на то, что Уральский ФО, имея низкий интегральный индекс качества жизни, тем не менее, по качеству социальной среды занимает третье место. В Центральном ФО на фоне других округов заметно выше оценивается качество экологии. Это, очевидно, хорошие последствия деиндустриализации экономики.

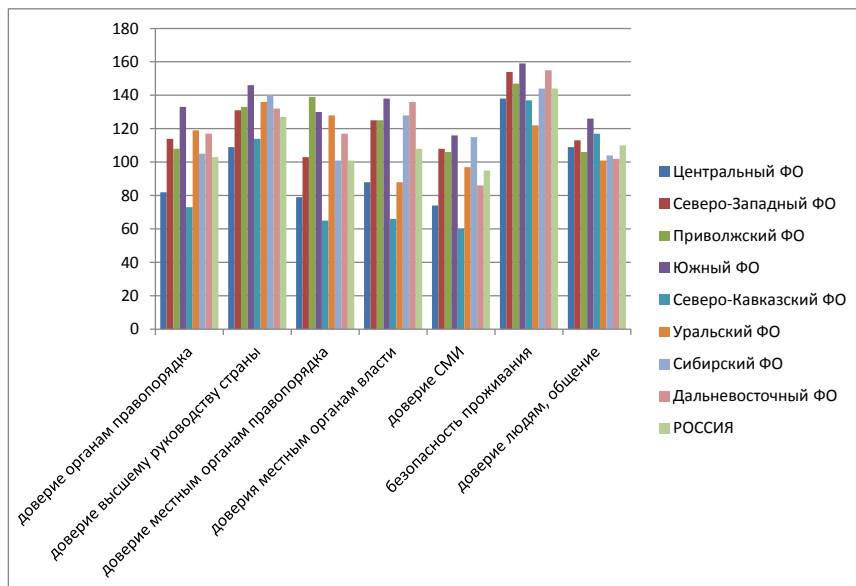


**Рисунок 1. Индексы качества жизни в ФО России (мониторинг ЦИСИ ИФ РАН 2015 г.)**  
**Figure 1. Indices of the quality of life in Russia FD (CSSK monitoring IPH RAS 2015)**

Социальный капитал, представленный в 20 показателях, обобщенных в 7 общих индексах, также демонстрирует довольно значительную дифференциацию по округам (Рис. 2). Низкие и самые низкие показатели социального капитала имеет Северо-Кавказский ФО. Здесь СМИ, местные и центральные органы правопорядка, местные органы власти оцениваются ниже, чем во всех других округах. Оценки высшего руководства страны и безопасности проживания находятся на предпоследнем месте среди ФО. А в доверии людям, активности общения СК ФО уступает только Южному ФО. Очевидно, что так называемый этнический социальный капитал имеет высокие показатели в этом округе.

Обращает на себя внимание самый низкий индекс безопасности проживания, который показывает Уральский ФО, по сравнению с другими округами. Значение индекса обусловлено низкой удовлетворенностью защитой от преступности – на уровне Северо-Кавказского ФО (частный индекс -10) и личным ощущением опасности, когда респондент идет по своему

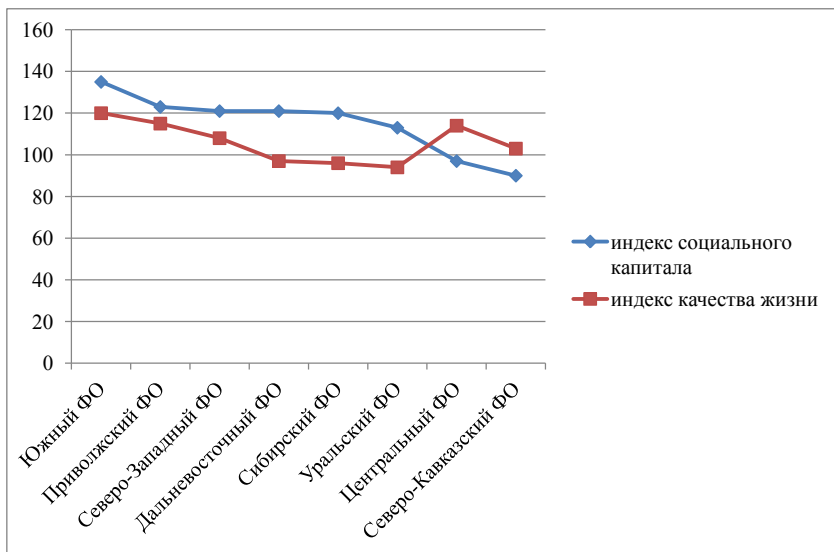
району в темноте, а также третьим местом среди округов по случаям нападения, грабежа и насилия, которым подверглись респонденты или члены их семей.



**Рисунок 2. Индексы социального капитала в ФО России (мониторинг ЦИСИ ИФ РАН 2015)**

**Figure 2. Indices of social capital in Russia FD (CSSK monitoring IPH RAS 2015)**

На рис. 3 можно видеть соотношение двух интегральных индексов – качества жизни и социального капитала. Во всех округах кроме Центрального показатели используемого нами интегрального индекса социального капитала выше, чем показатели интегрального индекса качества жизни. Но возникает закономерный вопрос, который и был предметом анализа – влияет ли социальный капитал на качество жизни населения региона и по каким компонентам социального капитала можно отметить это влияние.



**Рисунок 3 Интегральные индексы качества жизни и социального капитала в ФО России (Всероссийский мониторинг ЦИСИ ИФ РАН 2015 г.)**

**Figure 3 Integral indices of quality of life and social capital in the Russian Federal District (Russian monitoring CSSK monitoring IPH RAS 2015)**

Сформулированная общая гипотеза о влиянии социального капитала на оценки населением качества жизни была проверена при анализе корреляции общих индексов по всем федеральным округам с использованием коэффициента Спирмена. Корреляция обнаружена по двум переменным: индексы уровня жизни и доверия органам правопорядка, индексы социального самочувствия и доверие людям, интенсивность общения. Отмечается ожидаемая корреляция интегрального индекса качества жизни и общего индекса в составе социального капитала – доверие людям и интенсивность общения. Уровень значимости корреляции остальных индексов больше 0,05. Важно, что доверие людям показало свою главную роль в составе социального капитала в контексте его влияния на качество жизни населения. Хочу отметить, что сравнение уровня доверия людям, которое было зафиксировано в Европейском социальном исследовании 2012 г. и данные мониторинга-2015 по индексу доверия очень близки по рангам, которые занимают все федеральные округа РФ. Исключение составляет только Уральский ФО, который по индексу доверия людям по мониторингу занимает последнее место, а по ESS – третье среди федеральных округов. Попутно замечу, что по данным ESS, Москва – самый модернизированный регион России, заняла по доверию между людьми предпоследнее место, как и весь Центральный ФО, в который она входит.

В качестве итога проведенного предварительного исследования проблемы взаимосвязи социального капитала и качества жизни населения федеральных округов России, представлю результаты кластерного анализа. На Рис. 4 федеральные округа образуют 3 кластера по характеру связи качества жизни и социального капитала. Кластер, включающий СКФО и ЦФО характеризуется слабым социальным капиталом, а разрыв в качестве жизни этих округов довольно значительный. Второй кластер с низкими индексами качества жизни имеет не столь большие различия в социальном капитале населения округов и близкие показатели качества жизни. Третий кластер отличают высокие показатели качества жизни с довольно высоким индексом социального капитала. Один ФО, а именно Южный, занимает лучшую позицию на

поле взаимосвязи социального капитала и качества жизни населения: Южный ФО, второе место с большим отрывом у Приволжского ФО.

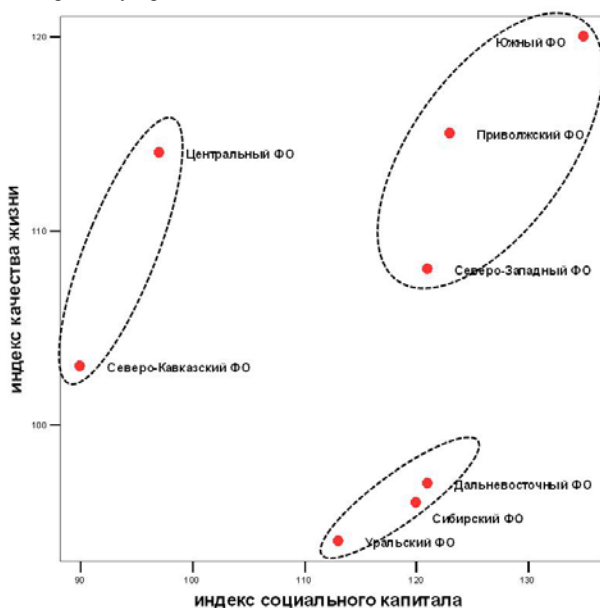


Рисунок 4. Кластерный анализ ФО по индексам социального капитала и качества жизни.

Figure 4. Cluster analysis Federal District in the indices of social capital and quality of life.

Использование предложенной методики в дополнение к объективным показателям уровня благосостояния открывает возможности для учета субъективного мнения жителей страны о существенных сторонах их жизни с учетом культурного и социального капитала различных групп общества и существующих в разных социальных средах стандартов качества жизни.

Предложенная схема анализа влияния социального капитала на качество жизни населения может получить свое дальнейшее развитие по нескольким направлениям. Во-первых, возможно ее применение в масштабе регионов с тем чтобы выделить те компоненты социального капитала, которые препятствуют улучшению качества жизни в регионах. Во-вторых, возможно совершенствование перечня компонентов качества жизни и компонентов социального капитала, которые участвуют в анализе. Для этого необходимо разработать специальные процедуры отбора показателей. В-третьих, попытаться соединить в анализе субъективные компоненты и объективные показатели качества жизни и социального капитала. Но это задачи на будущее, если участники нашего проекта заинтересуются этой проблемой.

#### Список литературы

1. См., например: Inglehart R., Welzel Ch. Modernization, Cultural Change and Democracy: The Human Development Sequence. Cambridge: Cambridge University Press, 2005; Фукуяма Ф. Доверие: социальные добродетели и путь к процветанию: Пер. с англ. /. — М.: 2004. Bourdieu, P. The forms of capital // Handbook of theory and research for sociology of Education. Ed. by J. Richardson New York: Greenwood Press, 1986; Коулман Дж. Капитал социальный и челове-



ческий // *Общественные науки и современность*. 2001. № 3; Патнэм Р. Чтобы демократия сработала. Гражданские традиции в современной Италии». 1996; Olson M. *The Logic of Collective Action: Public Goods and the Theory of Groups*. Cambridge, MA: Harvard University Press, 1965. Фукуяма Ф. Доверие: социальные добродетели и путь к процветанию: Пер. с англ. М.: ООО «Издательство АСТ»: ЗАО НПП «Ермак», 2004.

2. Беляева Л.А. Региональный социальный капитал и множественная модернизации в России. К постановке проблемы // *Экономические и социальные перемены*. Вологда, ИСЭРТ РАН, 2014, № 1. С. 84-97.

3. См.: Беляева Л.А. Уровень и качество жизни. Проблемы измерения и интерпретации // *Социологические исследования*. 2009. № 1. С. 33 – 42.

4. Формула расчета частных индексов:

$I_{\text{частн.}} = (X - Y) + 100$ , где  $X$  – доля положительных ответов (оценок),  $Y$  – доля отрицательных ответов (оценок). Общие индексы по каждому компоненту рассчитываются как среднее арифметическое частных индексов:  $I_{\text{комп.}} = (I_{\text{частн.1}} + I_{\text{частн.2}} + \dots + I_{\text{частн.N}}) : N$ . Интегральный индекс рассчитывается как среднее арифметическое общих индексов.