

# АНАЛИЗ ДИНАМИКИ ПОКАЗАТЕЛЕЙ ЕСТЕСТВЕННОГО ПРИРОСТА НАСЕЛЕНИЯ В САМАРСКОЙ ОБЛАСТИ

Рожинцева О.Д.<sup>1</sup>

Самарский национальный исследовательский университет имени академика С.П. Королева, г. Самара

**Ключевые слова:** естественный прирост, коэффициент рождаемости, коэффициент смертности.

На социально-экономическое развитие страны и любого региона влияет множество факторов, среди которых важнейшая роль принадлежит демографическим, в обобщенном виде представляющим собой демографическую ситуацию.

Сегодня критическим условием экономического развития России служит демографический фактор, включающий в себя численность населения, показатели естественного и механического приростов. Таким образом, одним из важнейших направлений исследования в области демографии является изучение рождаемости, смертности и миграции, что необходимо для принятия управленческих решений.

Динамический анализ представляет особый интерес в изучении демографии РФ для выявления основных тенденций в развитии данного показателя на протяжении нескольких лет, а также для дальнейшего использования в построении трендовых моделей и построенных на их основе прогнозных значений: как точечных прогнозов, так и интервальных. В рамках данной работы анализируется естественный прирост населения, как основной индикатор демографической ситуации, а также проводится сравнительный анализ рассматриваемого показателя в целом по стране, и в частности с показателями Самарской области.

Естественный прирост населения относит к себе показатели рождаемости и смертности, а механический прирост – изменение численности населения за счет миграции. Оба указанных показателя имеют место быть в Российской Федерации, поэтому заслуживают должного внимания.

Вопросы регулирования рождаемости волновали человечество всегда. Как отмечает Г.А. Бондарская, на протяжении последних ста лет в России произошли огромные изменения в динамике рождаемости, отражающие переход от традиционного к новому, современному типу репродуктивного поведения [1].

Л.А. Хафизова утверждает, что в 1990-е гг. ярко проявился комплекс негативных явлений в сфере семьи и воспроизводства населения страны:

---

<sup>1</sup>Студент 3 курса магистратуры Института экономики и управления Самарского университета. Научный руководитель: Шаталова Т.Н., доктор экономических наук, профессор, профессор кафедры экономики инноваций Самарского университета.

нарастающий отрицательный естественный прирост, резкое падение рождаемости, рост смертности и снижение средней продолжительности предстоящей жизни, рост разводов и падение брачности [2].

На рисунке 1 представлена динамика общего коэффициента рождаемости в России и Самарской области за 2000-2017 гг.

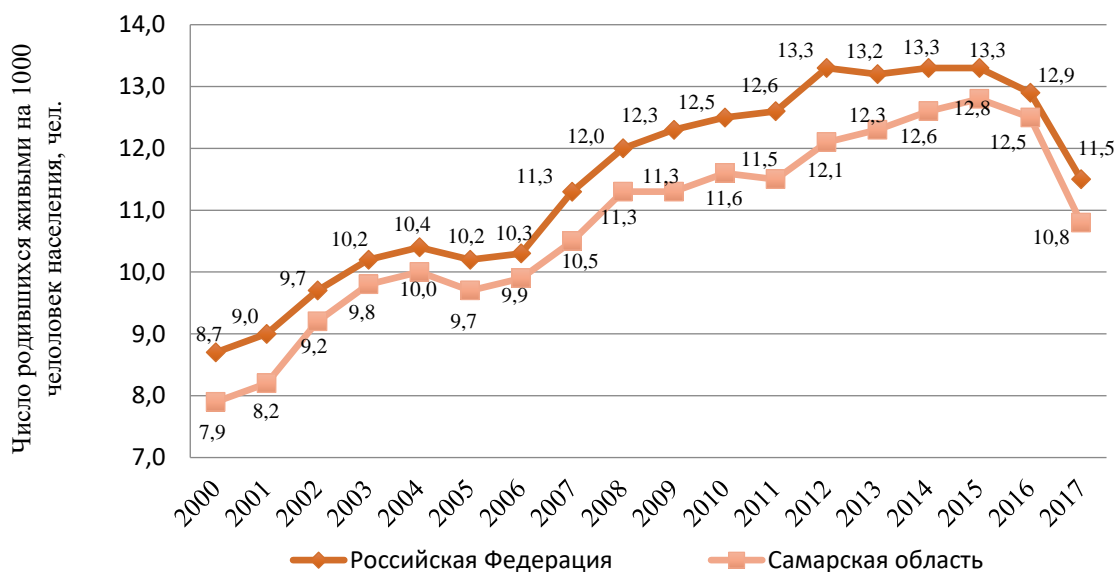


Рис. 1. Динамика общего коэффициента рождаемости в России и в Самарской области за 2000-2017 гг.

На протяжении всего рассматриваемого периода показатели рождаемости Самарской области точно повторяют тенденцию развития показателя по Российской Федерации в целом.

Как в России, так и в Самарской области увеличение рождаемости, продолжавшееся с 2000 по 2004 гг., объясняется существенным численным пополнением молодежи в возрасте 18 – 24 лет, то есть в возрасте наиболее интенсивной брачности и репродуктивности.

В результате окончания действия фактора благоприятной демографической структуры в 2005 году произошло снижение рождаемости. Однако уже в 2006 году начал действовать фактор более полной реализации потребности в двух детях. Эта потребность стала реализовываться благодаря тому, что на эти годы пришелся пусть и небольшой, но все же заметный рост уровня жизни населения, связанный с начавшимся экономическим подъемом [3].

Уже в 2007 году наблюдался максимальный прирост общего коэффициента рождаемости (число родившихся живыми на 1000 человек населения) – на 9,7% по сравнению с 2006 годом в целом по России, и на 6,1% – по Самарской области. Этому также способствовало введение «материнского капитала».

После 2007 года рождаемость, как в Самарской области, так и в России постепенно росла. В 2015 году по сравнению с 2007 годом коэффициент рождаемости в регионе вырос на 17,7%, а в стране – на 21,9%.

В 201-2017 гг. наблюдается резкий спад рассматриваемого показателя. В 2017 г. относительно 2016 г. значение рождаемости снизилось на 10,9% в целом по России и на 13,6% в частности по Самарской области. В первую очередь такое резкое падение показателя связано с кризисом рождаемости 90-х годов, так как родившиеся в тот период дети достигли сейчас детородного возраста.

После кризиса 90-х годов, который в первую очередь связан с последствиями Великой отечественной войны, в 2000 году произошел настоящий «беби-бум». Данный факт позволяет сделать вывод о предстоящем всплеске рождаемости примерно через 10-15 лет. До этого показатель скорее всего будет незначительно колебаться в рамках значения за 2017 год.

Наряду со значительным снижением рождаемости, наиболее существенным проявлением неблагополучия в демографическом развитии Самарской области нужно считать высокий уровень смертности.

В 2017 году в Самарской области умерло 43,8 тыс. человек, из них 10,1 тысяч, или практически каждый четвертый находился в трудоспособном возрасте (подавляющее большинство (78,5%) из которых – мужчины). В последние 3 года в регионе наметилась тенденция к снижению данного показателя: по сравнению с 2014 годом число зарегистрированных случаев смерти сократилось на 4,5% (86,2 тыс. человек).

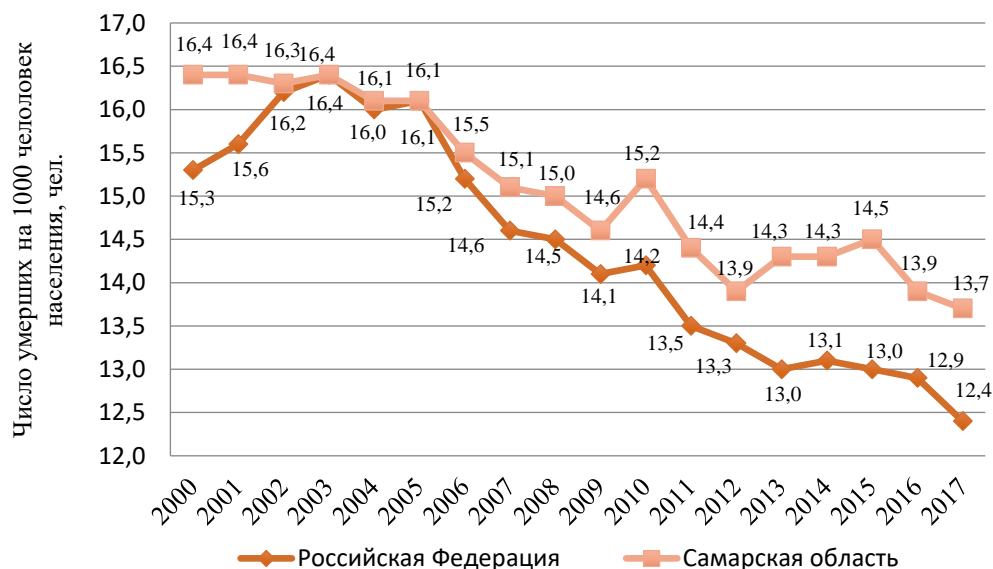


Рис. 2. Динамика коэффициента смертности в России и в Самарской области за 2000-2017 гг.

На протяжении всего рассматриваемого периода наблюдается снижение коэффициента смертности, как в России, так и в Самарской области. В 2017 году данный показатель снизился на 18,9% в целом по стране и на 16,5% в частности по региону.

Следует отметить, что для общих коэффициентов рождаемости и смертности населения Самарской области, характерно их постепенное сближение. За рассматриваемый период (2000-2017 гг.) коэффициент

рождаемости увеличился на 2,9 промилле и составил 10,8 промилле, а коэффициент смертности уменьшился на 2,7 промилле и составил 13,7 промилле (рисунок 3). Однако по данным государственной статистики по Самарской области в перспективе до 2035 года ожидается ухудшение данной ситуации: снижение рождаемости и увеличение смертности.

Как уже было отмечено выше, показатели рождаемости и смертности являются характеристиками естественного прироста населения, который в свою очередь является основным индикатором демографической ситуации в целом.

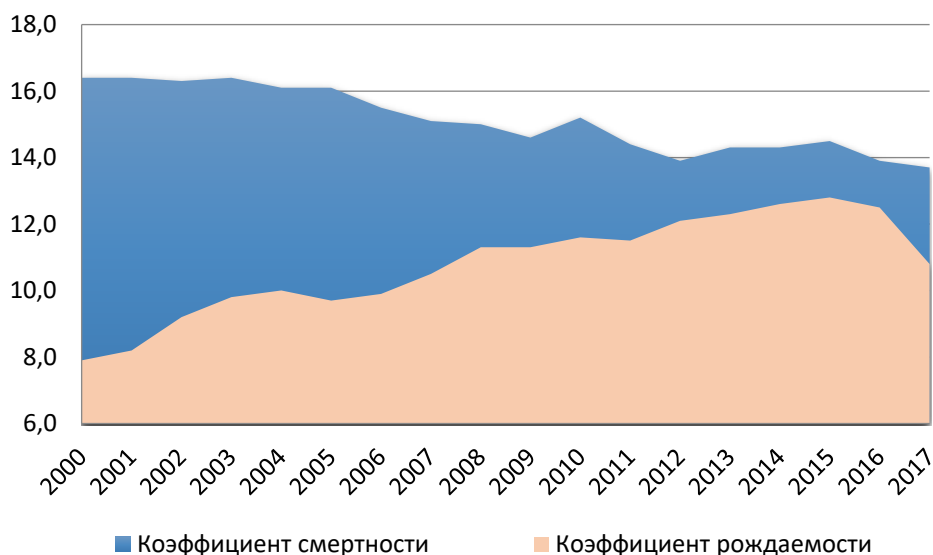


Рис. 3. Динамика изменения общих коэффициентов рождаемости и смертности населения Самарской области за 2000-2016 гг.

С середины 90-х по середину 2000-х годов среднегодовая естественная убыль населения — разница между числом умерших и числом родившихся — приближалась к 850 тысячам человек.

С середины 2000-х число умерших непрерывно падает. С начала 2000-х годов и до 2014 года включительно число родившихся непрерывно росло.

К концу 2014 года в России смертность среди детей до пяти лет снизилась в три раза по сравнению с 1990 годом, материнская смертность снизилась в 4,5 раза по сравнению с 1990 годом.

Естественный прирост населения в России в 2015 году был 32 тыс. человек, в 2014 году составил 30,3 тысяч человек, в 2013 году этот показатель составлял 24 тысяч человек. В 2014 году в России родилось 1,942 млн. детей, что стало максимальным значением в современной истории России.

В 2015 году число родившихся начало снижаться. Снижение числа родившихся в 2015 году составило 2.1 тыс. человек. В 2016 году снижение числа родившихся достигло 51,9 тысяч человек по сравнению с 2015 годом. За 2017 год число родившихся снизилось на 198,8 тыс. человек по сравнению с 2016 годом. В 2018-м с снижение числа родившихся продолжается, но темпы сокращения числа родившихся в январе — апреле 2018: -23 тыс. родившихся или -

4,3% снизились по сравнению с темпами снижения аналогичного периода в 2017-м году: -68,6 тыс. родившихся или -11,3%.

В 2016 году родилось 1 888,7 тыс. человек (-51,9 тыс. в сравнении с аналогичным периодом прошлого года), а умерло 1 891 тыс. (-17,5 тыс. к прошлому году) и таким образом, по итогам 2016 года зафиксирована естественная убыль населения: 2,3 тыс. человек.

В 2017 году родилось 1 689,9 тыс. человек (-198,8 тыс. в сравнении с аналогичным периодом прошлого года), а умерло 1 824,3 тыс. (-66,7 тыс. к прошлому году) и таким образом, по итогам 2017 года зафиксирована естественная убыль населения: 134,4 тыс. человек.

По оперативным данным Росстата, в январе — июне 2018 года родилось 782,7 тыс. человек (-38,2 тыс. в сравнении с аналогичным периодом прошлого года), а умерло 946,9 тыс. человек. (+6,5 тыс. к прошлому году).

Для повышения уровня рождаемости в сложившейся ситуации современная государственная семейно-демографическая политика должна иметь комплексный подход и системность проведения. И здесь недостаточно проведения экономических мероприятий, таких как введение дополнительных реально соизмеримых выплат и пособий и установление ряда льгот и преференций. Необходимо проведение социально-направленных мероприятий, оказывающих стимулирующее воздействие на молодое поколение создавать семью и рожать более одного-двух детей.

Для повышения рождаемости как конечного этапа репродуктивного процесса необходимо повышение эффективности каждой его составляющей, основными из которых являются [3]:

1) здоровье женского населения (физическое, репродуктивное) как главное условие рождения здорового потомства;

2) репродуктивное поведение как система действий и отношений, опосредующих рождение или отказ от рождения ребенка;

3) характер гестационного и родового процесса, эффективность которого определяет здоровье рождающегося потомства, в том числе уровень репродуктивных потерь;

4) качество жизни населения и уровень медицинской и социальной помощи женщине или семье как фактор, обуславливающий репродуктивный выбор и исход беременности для женщины и ребенка.

#### **Список использованных источников:**

1. Бондарская Г.А. Изменение демографического поведения российских семей за 100 лет // Мир России. Социология. Этнология. – 1999. – Т. 8. – № 4. – С. 58–70.
2. Хафизова Л.А. Рождаемость в России: состояние и тенденции // Вестник РГГУ. Серия «Философия. Социология. Искусствоведение». – 2014. – № 4. – С. 156–164.

3. Росстат. Демографический ежегодник России. 2017: Стат. сб. – М., 2017. – 263 с.
4. Территориальный орган федеральной службы государственной статистики по Самарской области. Демографический ежегодник Самарской области. 2017: Самарстат. 2017. – 114 с.
5. Территориальный орган федеральной службы государственной статистики по Самарской области. Специфика и перспективы демографического развития Самарской области. Аналитическая записка / Самарстат. 2017 – 109 с.
6. Территориальный орган федеральной службы государственной статистики по Самарской области. Современные аспекты репродуктивного поведения населения Самарской области. Аналитическая записка / Самарстат. 2017 – 50 с.

## **АНАЛИЗ ПОЛОВОЗРАСТНОЙ СТРУКТУРЫ НАСЕЛЕНИЯ САМАРСКОЙ ОБЛАСТИ**

**Рожинцева О.Д.<sup>1</sup>**

Самарский национальный исследовательский университет имени академика  
С.П. Королева, г. Самара

*Ключевые слова:* демографическая ситуация, половозрастная структура населения.

В настоящее время исследование демографических проблем является одним из самых актуальных направлений исследования дальнейшего развития человечества.

Огромное влияние на демографическое развитие региона оказывает его половозрастная структура. На современном этапе в Самарской области произошли значительные изменения половозрастной структуры населения, которая графически изображена в виде половозрастной пирамиды (рисунок 1).

Анализ возрастной структуры населения необходим для исследования многих социально-экономических и демографических процессов. Знания возрастной структуры населения в тот или иной период времени позволяют строить достаточно обоснованные предположения о будущих тенденциях рождаемости и смертности, других демографических процессов, воспроизводства населения в целом. Зная эти особенности, можно также оценивать вероятности возникновения тех или иных проблем в экономической и социальной сферах, прогнозировать спрос на те или иные товары или услуги, результаты выборов в том или ином регионе и т.д.

---

<sup>1</sup>Студент 3 курса магистратуры Института экономики и управления Самарского университета. Научный руководитель: Шаталова Т.Н., доктор экономических наук, профессор, профессор кафедры экономики инноваций Самарского университета.