

2. Губайдуллин А.М. Фортификационный словарь. Казань: Институт истории АН РТ, 2006. – 144 с.

3. Зыков А.П. Отчет о НИР: Раскопки Ендырского VIII поселения в Октябрьском районе ХМАО Тюменской области, проведенные в 2004 г. – Екатеринбург, 2005 // УНИЦ–2005. Дело №12.

4. Кокшаров С.Ф. Отчет о НИР: Раскопки Ендырского VIII поселения и Ендырского II могильника в Октябрьском районе ХМАО-Югры, проведенные в 2016 г. – Екатеринбург, 2017 // Архив ИИИА УрО РАН.

5. Кокшаров С.Ф. Отчет об археологических исследованиях, проведенных в Октябрьском районе в 1993 г. – Екатеринбург, 1994 // Архив ИА РАН. Р-1. №18258.

ДРЕВНЕМАРИЙСКИЕ УКРАШЕНИЯ В МАТЕРИАЛАХ РОЖДЕСТВЕНСКОГО АРХЕОЛОГИЧЕСКОГО КОМПЛЕКСА

А.Г. Шмотова

Пермский государственный гуманитарно-педагогический университет, г.Пермь

*Научный руководитель – к.и.н., доцент кафедры древней
и средневековой истории России Ю.А. Подосёнова*

Рождественский археологический комплекс, располагающийся на территории Пермского края (село Рождественск Карагайского района Пермского края) включает городище, мусульманский и языческий могильники. Время функционирования комплекса – конец IX – начало XIV вв. (X–XIII вв. – время расцвета городища; конец XI–начало XIII вв. – время функционирования мусульманского могильника, конец IX–XII вв. – время функционирования языческого могильника). Исследователи отмечают, что Рождественское городище являлось основным торговым пунктом на территории Пермского Предуралья в период X–XIII вв. и связывают его с древним городом Афкула, известным по письменным арабским источникам. Данный комплекс достаточно богат материалом – это посуда, хозяйственный и производственный инструментарий, предметы вооружения, предметы быта, украшения. Отдельные категории изделий свидетельствуют о разноэтничном составе населения этого памятника или об активных этнокультурных контактах с населением разных территорий. Предлагаемое вниманию исследование посвящено выделению и изучению украшений, характерных для древнемарийских памятников. Необходимо отметить, что данная работа – это лишь малая часть большого исследования,

посвященного изучению этнокультурных контактов населения Пермского Предуралья с населением Ветлужско-Вятского междуречья в эпоху средневековья.

В настоящее время в материалах Рождественского археологического комплекса встречен сравнительно небольшой ассортимент украшений, характерных для средневековых памятников Ветлужско-Вятского междуречья. Весь ассортимент украшений условно можно поделить на две группы: это изделия, массово характерные для памятников Ветлужско-Вятского междуречья, и изделия, массово характерные для обоих рассматриваемых территорий. Остановимся на них подробнее.

К первой группе можно отнести всего два изделия – шумящую фибулу и овальнощитковый перстень с усами.

Шумящая фибула (рис. 1:8) была встречена в материалах Рождественского в единственном экземпляре. Это украшение в виде сплошного плоского кольца, состоящего из двух валиков с имитацией оплетки проволокой, имеющая в нижней части шесть кольцевых петель, украшенная треугольными лучами из псевдозерни.

Подобные фибулы были характерны для костюма поволжских финнов IX – начала XI вв. Они использовались в качестве нагрудных застежек для верхней одежды. Как отмечает Н.Б. Крыласова, данные украшения не характерны для средневековых материалов памятников Пермского Предуралья, а также для территории бассейна реки Чепцы.

Следующее украшение, которое можно связать с древнемарийским происхождением – это **овальнощитковый перстень с «усами»** (рис. 1:7). Он был обнаружен в Рождественском в единственном экземпляре. Подобные украшения массово представлены в древностях поволжских финнов IX–XII вв.

Украшения второй группы – это украшения характерные как для материалов средневековых памятников Ветлужско-Вятского междуречья, так и для материалов средневековых памятников Пермского Предуралья. К ним относятся отдельные варианты височных украшений (серьги), элементы поясного набора, подвески.

В материалах Рождественского языческого могильника были обнаружены проволочные височные украшения разных форм: круглой, подтреугольной, грушевидной (погр. №179, рис. 1:1). Проволочные височные украшения подтреугольной и грушевидной формы характерны для материалов памятников Пермского Предуралья X-первой половины XI вв. Аналогичные украшения характерны и для материалов памятников Ветлужско-Вятского междуречья IX-XI вв.

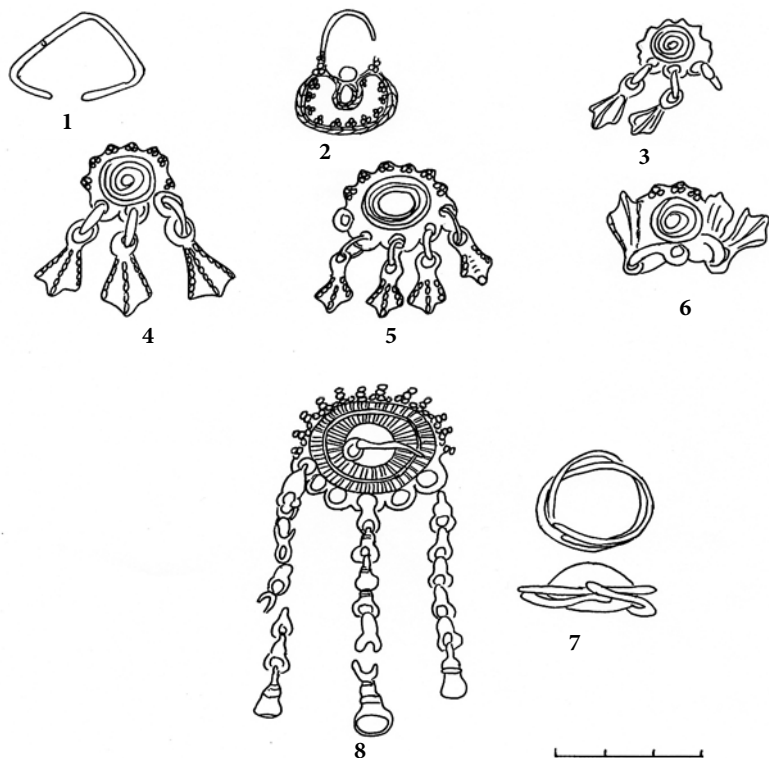


Рисунок 1

Калачевидные височные украшения, встреченные в Рождественском могильнике (погр. №225, рис. 1:2), также являлись характерными украшениями как для территории Пермского Предуралья в X – первой половине XI вв., так и для материалов памятников Ветлужско-Вятского междуречья в IX-XI вв.

К материалам, характерным для территорий Пермского Предуралья и Ветлужско-Вятского междуречья, можно отнести и **умбовидные шумящие подвески**, происходящие из Рождественского могильника (погр. №178, рис. 1.5; погр. №221 рис. 1.3; погр. №234, рис. 1:6) и городища (рис. 1:4). Данные украшения находят многочисленные аналогии в поволжско-финских материалах с V-VI по XII-XIII вв. Однако функциональное назначение аналогичных друг другу изделий отличается. У прикам-

ского населения умбоновидные подвески использовались для украшения сумочек, а у марийцев – для украшения обуви.

Также к украшениям второй группы можно отнести **пронизки в виде птички**, имеющей небольшую головку на шее с рожками. Такие пронизки служили в качестве поясных привесок как женских, так и мужских поясов, в составе наконечников, реже – в составе нагрудных украшений. Данные пронизки полностью аналогичны найденным на марийских могильниках XI-XIII вв. – Выжумском III и Нижняя Стрелка.

Таким образом, можно сделать следующие выводы:

- изделий, происхождение которых можно напрямую связать с территорией Ветлужско-Вятского междуречья, в материалах памятников Рождественского археологического комплекса встречено немного;
- большинство украшений являются характерными для материалов памятников как Пермского Предуралья, так и Ветлужско-Вятского междуречья.

Необходимо отметить, что сложность выявления древнемарийских украшений в материалах памятников Пермского Предуралья (и, наоборот – прикамских украшений в материалах памятников Ветлужско-Вятского междуречья) состоит в том, что происхождение некоторых видов украшений до сих пор не выяснено и вызывает дискуссии среди ученых.

Литература

1. Акилбаев А.В. Головные уборы и украшения головы в средневековом марийском костюме IX-XI вв. // Марийский научно-исследовательский институт языка, литературы и истории им. В.М. Васильева. – Йошкар-Ола, 2015.
2. Архипов Г.А. Марийцы IX-XI вв. К вопросу о происхождении народа. – Йошкар-Ола, 1973.
3. Белавин А.М., Крыласова Н.Б, Древняя Афула. – Пермь, 2008.
4. Вострокнутов А.В. Шумящие украшения Пермского Предуралья конца XI-XIV вв. н. э.: культурно-хронологическая и технологическая идентификация: Дис. ...канд.ист.наук. Пермь, 2016.
5. Крыласова Н.Б. Отчет о раскопках Рождественского городища на р. Обва в 2009, 2016 г. / Н.Б. Крыласова. – Пермь. – Архив КАЭЭ ПГГПУ.
6. Крыласова Н.Б. Отчет о раскопках Рождественского могильника на р.Обва в 2010, 2011, 2012, 2014 г. / Н.Б. Крыласова. – Пермь. – Архив КАЭЭ ПГГПУ.
7. Подосёнова Ю.А. Височные украшения населения Пермского Предуралья в эпоху средневековья: Дис. ...канд. ист. наук. – Пермь, 2009.