

# ПРОБЛЕМА СОЗДАНИЯ ТЕХНОПОЛИСОВ И «ЯПОНСКОЕ ЧУДО»

А.И. Пахомов

## Введение

Опыт многих стран свидетельствует, что инновационный процесс, без которого невозможно достижение опережающих темпов экономического роста, развивается без привлечения значительных дополнительных внешних ресурсов. Осуществляется он, прежде всего, за счет более полного использования имеющегося экономического и научного потенциала.

Инновации в целом как новое качество современной цивилизации являются общемировой тенденцией развития научно-технического прогресса.

Уровень их использования в отдельных странах мира и регионах неравномерен и зависит от готовности конкретной общественно-экономической среды потреблять инновации. Япония является типичным примером инновационного пути развития. Ее инновационный потенциал используется в пределах 85%, в США - 60%, в России - 5%. В связи с этим необходимы меры, обеспечивающие его активное включение в мировое инновационное разделение труда.

Анализ нововведений и конкурентоспособности отечественной продукции на мировом рынке требует форсированного развития инноваций в базовых отраслях промышленности. Приемлемой формой для этого являются любые структуры, апробированные мировой практикой и позволяющие сконцентрировать финансовые и материальные ресурсы на инновационном развитии. Самой распространенной и являющейся главным экономическим инструментом ускорения НТП является технополисная концепция развития.

Технополис - важнейший элемент современной рыночной системы, организационная форма сращивания фирм, инновационных компаний, высших учебных заведений, консультационных, инновационных и других предприятий сферы услуг, соответствующих подразделений государственных и муниципальных органов в единый механизм.

В технополисах формируется правовая среда для деятельности венчурных (рисковых) предприятий, соответствующая материальная база, что позволяет отбирать на конкурентной основе проекты для создания новой техники и технологий, готовить кадры, ориентированные на предпринимательскую деятельность и новую технологию, проводить прикладные исследования на современном уровне, корректировать разработанные технологии, процессы для их промышленного освоения, создавать предпринимательские структуры и концентрировать научные силы по тому или иному направлению НТП.

В результате создается всесторонне подготовленная к инновациям среда для реализации новых идей в виде товаров, необходимых промышленности и конкурентоспособных на мировом рынке.

Программы строительства технополисов осуществляются в Тайланде, Индонезии, Филиппинах, Малайзии. В технические мегаполисы превращаются Япония и Австралия.

## Программа “Технополис” в Японии

В Японии осуществляется государственная программа “Технополис”, в соответствии с которой вся территория Японии будет сетью из 19 технополисов.

Если в США до последнего времени технополисы возникали стихийно, то в Японии они с самого начала стали стратегической целью государства и развиваются в соответствии с четкими государственными планами.

Японцы первыми увидели в технополисах модель будущего общества и поставили его формирование на рельсы государственного планирования. Это не означает, что строительство технополисов финансируется только государством. Нет, типичные источники финансирования технополисов в Японии таковы: 30% - государственное финансирование, 30% - муниципалитеты, 30% - предприятия и частные лица, 10% - иностранные инвесторы.

Первым японским технополисом был Цукубе. В дальнейшем Япония не пошла по пути строительства новых городков с чисто научными направлениями. Сейчас в Японии технополисы трансформируются в довольно крупные города (например Хамамацу с населением свыше 500 тысяч человек), средние (Нагаока с населением свыше 260 тысяч человек) и мелкие города (например Ямагути, полицентрический технополис, возникший на базе нескольких деревень). Японские технополисы имеют не только научную направленность, хотя она и является ядром технополиса, но и чисто производственную. Многие технополисы (как, например, Хамамацу) возникают в центрах с традиционными отраслями, например автомобильной промышленности, которые не только не свертываются, но и получают дополнительный стимул, формируя вокруг себя высокие технологии - производство электроники, программного обеспечения, робототехники, биотехнологии, производство новых материалов и новых источников энергии.

В Японии технополисы создавались по следующей схеме. Японское министерство внешней торговли и промышленности (МВТП) объявляло конкурс на создание технополисов. В условиях конкурса было оговорено, какие виды научной деятельности и производства должны развиваться в технополисах. Стимулом служило льготное налогообложение и частичное финансирование. Соискателями были префектуры больших и малых городов. Они обращались к ученым своих университетов и технических институтов с предложением разработать проекты технополисов для конкретных префектур. Победили шестнадцать префектур. В них началось создание 19 технополисов. Строительство было рассчитано на 1985 - 1995 годы. С окончанием строительства Япония должна была превратиться в научный мегаполис с самой эффективной в мире экономикой, самым высоким уровнем жизни, с самой гармоничной структурой быта, культуры, деятельности. "Технополисы - это не место, это состояние ума" - считали идеологи технополиса в Хамамацу.

При выборе мест формирования технополисов в Японии пользовались Законом о технополисах, принятом парламентом Японии в 1983 году. Он устанавливал государственные требования, определял государственные интересы, налоговые льготы и субсидии для технополисов. Согласно этому закону экономической основой технополисов являются акционерные общества, создаваемые правительством, префектурой, предприятиями и частными лицами во главе с инновационными банками.

Губернаторы провинций создают для формирования технополисов специальные управления. Они координируют участие научных организаций, предприятий, промышленных ассоциаций в создании технополисов. Промышленные предприятия в своем составе открывают исследовательские центры, выделяют в правление технополиса своих представителей. Технополисы функционируют в соответствии с уставами и на хозрасчетной основе с учетом государственных субсидий и кредитов.

В Японии кредиты на создание технополисов выдаются под самые низкие ставки процентов - 7-8% против 20-30% для кредитов вообще.

Организационное оформление технополиса начинается с назначения местными органами власти директора по планированию технополиса. В его задачу входит выработка стратегии технополиса и создание правления технополиса. Как правило, он назначается из числа ведущих ученых местного вуза. В состав правления входят директор инновационного банка технополиса, руководитель центра по подготовке кадров, юрист, руководители отдельных программ, представители крупнейших спонсоров.

Все проекты, включенные в технополис, являются вертикально-хозрасчетными и строятся на принципах программно-целевого управления, планирования и проектирования. В сущности, технополисы - это в полном смысле сумма технологий, но не случайных, а самых эффективных. В этом стратегическая мудрость идеологов технополиса. Если научное обоснование и выбор целей, определение задач и средств на их реализацию, этапов их решения составляют основу стратегии и тактики технополисов, то программно-целевое управле-

ние, планирование и проектирование составляет технологию формирования и функционирования технополисов.

В следующих разделах настоящей работы мы дадим качественное описание динамики японской экономики под натиском новых технологий.

## **2. Избранные аспекты истории Японии**

Государство в восточной Азии, расположено на 4 крупных островах - Хоккайдо, Хонсю, Сикоку и Кюсю - и многочисленных прилегающих к ним мелких островах. Территория - 372,2 тыс. кв. км. Население - 122,2 млн (1987); свыше 99% - японцы. Столица - Токио (около 12 млн чел., 1987). Официальный язык японский. Основные религии синтоизм и буддизм (детали см. в [1-4]).

Незавершенная буржуазная революция 1867-68 гг. открыла новую капиталистическую эру в истории Японии. Проведение в течение нескольких лет ряда буржуазных реформ расчистило почву для развития капитализма. По конституции 1889 года Япония провозглашалась монархией во главе с императором, но законодательная власть в стране осуществлялась с этих пор императором совместно с парламентом. На рубеже XIX и XX вв. Япония вступила в стадию монополистического капитализма, ускоренными темпами шел процесс превращения ее в империалистическую державу. Усиленная милитаризация страны и сохранение в различных сферах жизни и в общественных отношениях ряда феодальных пережитков придали японскому империализму военно-феодальный характер. В 1940 году Япония заключила военный союз с гитлеровской Германией и фашистской Италией, направленный против СССР, а также против США и Англии, в 1941 г. вступила во вторую мировую войну.

После разгрома в 1945 г. милитаристской Японии, решающую роль в котором сыграла Советская Армия, в стране были проведены некоторые демократические преобразования.

Принятая в 1947 г. конституция провозглашает демократические права и свободы, содержит отказ от войны "как суверенного права нации", запрещает Японии иметь вооруженные силы. В результате проведения аграрной реформы большая часть помещичьих земель была за выкуп передана крестьянам. Подверглись разделу крупнейшие монополии. Тем не менее, власть осталась в руках представителей буржуазии и чиновничьей верхушки, которые взяли курс на укрепление позиций монополистического капитала. В нарушение конституции в стране были созданы оснащенные современным оружием так называемые "силы самообороны", превратившиеся в регулярную армию. Период 60 - 70-х годов характеризовался быстрыми темпами экономического развития Японии, что позволило ей стать второй экономической державой капиталистического мира по объему валового национального продукта и промышленного производства.

Япония - конституционная монархия. По конституции император является "символом государства и единства народа". Законодательную власть осуществляет парламент (состоит из палаты представителей - 512 депутатов и палаты советников - 252 депутата, имеющих срок полномочий 4 и 6 лет соответственно). Исполнительная власть принадлежит кабинету министров, который формируется премьер-министром.

Япония - высокоразвитая страна. Располагая 2,5% населения земли и 0,3% площади, она к настоящему времени по своему экономическому потенциалу прочно закрепилась на 2-м после США месте в капиталистическом мире. ВВП страны (около 2,4 трлн \$ в 1987) превышает 11% мирового ВВП, по объему ВВП на душу населения Япония опередила США. На долю Японии приходится около 12% мирового промышленного производства. Страна занимает первое место по производству судов, автомобилей, тракторов, металлообрабатывающего оборудования, бытовой электронной техники, роботов. В 1987 г. произведено: стали - 98,5 млн т, автомобилей - 12,4 млн шт., электроэнергии - 580,2 млрд кВтч, промышленных роботов - 12,6 тыс. шт., электронного и электронно-вычислительного обо-ру-

дования - на 124,6 млрд \$. Объем производства увеличился на 4% по сравнению с 1986 г. Практически завершилась адаптация японской экономики к "дорогой иене". В основном осуществлен переход к новой модели экономического развития страны, снимающей акцент на экспортную ориентацию и ставящей во главу угла задачу, прежде всего, внутреннего потребления.

В сельском хозяйстве преобладает мелкое крестьянское землепользование. Обрабатывается 14,8% земельной площади. Основная сельскохозяйственная продукция - рис (сбор в 1987г.-14 млн т). Другие отрасли - птицеводство, производство овощей и фруктов. Развито рыболовство. Улов рыбы в 1987 г. - 12,7 млн т (1-е место в капиталистическом мире).

Железные дороги - 28 тыс. км, автодороги - свыше 1,1 млн км, в том числе 42,8% с твердым покрытием, из них 3500 км - скоростные. Тоннаж морского торгового флота (1987 г.) - 38 млн бр.-рег. т.

Денежная единица - иена. 100-103 иены=1\$.

Основные товары экспорта: машины и оборудование, электроника, металлы и металлоизделия, химические продукты; импорта: промышленное сырье и полуфабрикаты, топливо и продовольствие. Доля США в товарообороте Японии в 1987 г. равнялась 30,4%.

Численность безработных, по данным на конец 1987 г., составила 1,56 млн чел.

Отличительной чертой современного размещения производительных сил Японии является наличие в нем ярко выраженных территориальных диспропорций, значительно более острых, чем в других основных капиталистических странах.

Так, в США в 1981 г. 51,3% всей отгруженной продукции обрабатывающей промышленности было создано на 18,9% их территории, в то время как в Японии 53,0% всей отгруженной продукции обрабатывающей промышленности было создано на 9,1% ее территории. Территориальная концентрация производительных сил Японии впечатляет даже по сравнению с основными странами Западной Европы, имеющими сопоставимые с ней размеры. Об этом свидетельствуют приводимые ниже данные о территориальной концентрации производства национального дохода в Японии и в основных странах Западной Европы в 1978 г. (табл. 1).

Таблица 1

	Япония	Великобритания	Франция	ФРГ	Италия
Территория	9,1	19,5	19,9	27,4	31,2
Доля национального дохода	52,5	53,0	50,3	50,7	53,0

Вступив в послевоенный период с разрушенной и дезорганизованной экономикой, пережив затяжное и длительное восстановление, Япония в 50 - 60-х годах продемонстрировала быстрый рост, по своим темпам опережающий развитие других крупных капиталистических стран. Темпы роста в Японии составляли в период 1960-1973 гг. 10,1% в год по сравнению с 3,9% - в США, 4,5% - в ФРГ, 3,1% - в Великобритании, 5,6% - во Франции, 5,0% - в Италии в тот же период. Подобное превосходство в темпах на протяжении ряда лет породило первую волну публикаций о японском "экономическом чуде", пришедшую на конец 60 - начало 70-х годов. В этих работах анализировались причины, существующие темпы сопоставлялись, экстраполировались, и на этой основе давались ошеломляющие прогнозы превращения Японии в мирового лидера.

### 3. Феномен японской экономики

Хотя разговоры о "японском чуде" в общем почти прекратились, феномен японской экономики продолжает вызывать повышенный интерес. В самом деле, почему страна с огромной внешнеэкономической зависимостью, практически лишенная природных ресурсов, несмотря на все неурядицы и катаклизмы последних десятилетий, продолжает неуклонно укреплять свои экономические (а вместе с ними и политические) позиции на мировой арене? Сохраняя роль мирового лидера по многим важнейшим направлениям научно-технического

прогресса, Япония при этом демонстрирует чрезвычайно высокую степень адаптации к постоянно меняющимся условиям развития экономики. Эти перемены происходят не просто на базе технологических инноваций, но в непрерывном и весьма сложном взаимодействии техники, технологии и экономических и социально-политических факторов.

Приоритеты промышленной политики в послевоенной Японии последовательно и целенаправленно смещались от преимущественного развития трудоемких отраслей (легкая промышленность), затем материалоемких (металлургия, нефтехимия, автомобильная промышленность, судостроение) к наукоемким отраслям и производствам (электроника, биотехнология, новые материалы). Понимание неизбежности этих процессов пришло далеко не сразу, а смена приоритетов протекала отнюдь не безболезненно. Ведь речь шла об отраслях с весьма высоким мировым рейтингом (черная металлургия, автопромышленность), фактически созданных после войны, имеющих достаточно современные средства труда и сравнительно молодой производственный аппарат. Предстояло определить качественно новую роль и новое место этих отраслей в структуре обновляемой экономики. Для черной металлургии, способной ежегодно выплавлять более 150 млн т стали, с числом занятых около 450 тыс. человек, эта задача представляла значительную трудность. В то же время резко возросли темпы "сервизации" экономики, происходило опережающее развитие сферы услуг. За 1970 - 1985 гг. доля отраслей материального производства в ВВП сократилась с 51,7 до 41,4% и по прогнозу Управления экономического планирования к 2000 г. может снизиться до 36%. Остальное будут составлять информационные, управленческие, финансовые услуги, здравоохранение, образование, торговля и послепродажное обслуживание, сфера досуга, социальное страхование. Иными словами, в новое тысячелетие страна вступит с валовым продуктом, почти на две трети состоящим из товаров, которые не имеют ни массы, ни линейных размеров, не обладают ни вкусом, ни запахом.

Несмотря на успехи японской экономики в начале 70-х годов, правящие круги страны сознавали, что экстенсивные факторы развития промышленности близки к исчерпанию и неизбежен переход к иному типу экономического роста. В опубликованном в мае 1971 г. специальном докладе "Каковы должны быть главные направления структурной и внешнеторговой политики в 70-х годах?" впервые был обоснован курс на создание новой, так называемой интеллектуальноемкой структуры производства, ориентированной на ускоренный рост наукоемких отраслей, отраслей сложной сборки, информационной индустрии. Переход к новому типу развития предполагался довольно плавным, если бы не "нефтяной шок" 1973 - 1974 гг. Зашаталась, в первую очередь, одна из основ японской экономики - отлаженная система ресурсообеспечения, которая складывалась на протяжении всего послевоенного периода. Поэтому формирование новой модели оказалось весьма болезненным, особенно для энерго- и материалоемких индустриальных отраслей.

В черной металлургии первые признаки относительного неблагополучия были в значительной степени неожиданными. К этому времени отрасль прочно занимала место признанного мирового лидера и по темпам наращивания производства, и по его технологическому уровню. Прогнозы министерства внешней торговли и промышленности оценивали перспективы черной металлургии весьма оптимистично. Например, предполагалось, что в 1975 г. будет произведено 160 млн т стали, в 1980 г. - 215 млн т, а в 1985 г. - даже 300 млн т. Однако кризис основных металлоемких отраслей - судостроения, автопромышленности, строительства - привел к резкому спаду металлопотребления в стране, вызвал устойчивую стагнацию спроса на стальной прокат и сокращение его производства. Инерционность отраслевого развития обострила ситуацию. так как некоторые компании продолжали наращивать мощности основных переделов почти до конца 70-х годов, реализуя крупные инвестиционные программы, заложенные еще в предыдущий период. В результате в разгар структурного кризиса загрузка мощностей в японской черной металлургии упала до невиданно низкого уровня - 62%.

Энергетический кризис 1973 г. и последовавшие за ним мировые экономические кризисы середины 70-х и начала 80-х годов очень серьезно отразились на экономическом росте Японии, продемонстрировали высокую степень зависимости японской экономики от внешних рынков и мировой хозяйственной конъюнктуры. Последнее десятилетие отмечено резким снижением темпов роста, достигших весьма умеренных значений, не сопоставимых с рекордными цифрами 50 - начала 70 годов (см табл. 2).

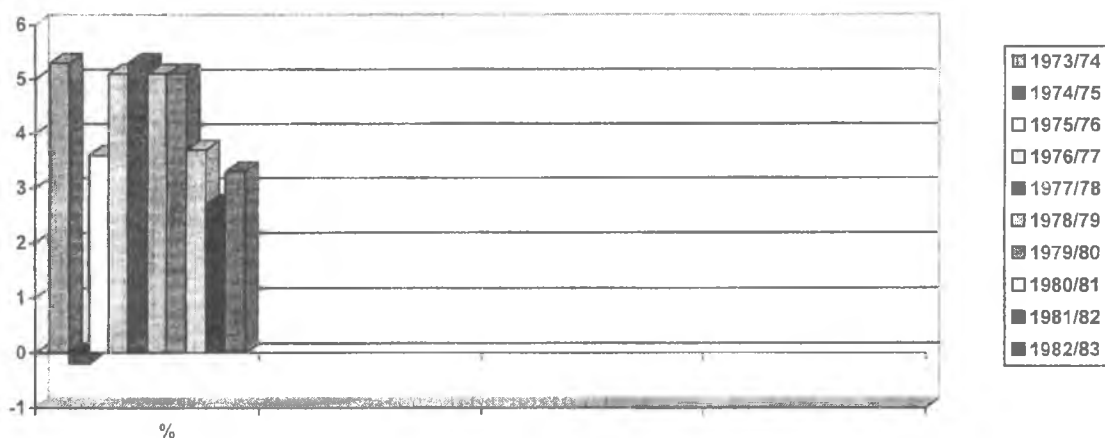
Таблица 2

**Темпы экономического роста (в%)**

Финансовый год	Темпы роста ВВП в реальном исчислении
1973/74	5,3
1974/75	-0,2
1975/76	3,6
1976/77	5,1
1977/78	5,3
1978/79	5,1
1979/80	5,1
1980/81	3,7
1981/82	2,7
1982/83	3,3

На основе данных табл. 2 построена сравнительная диаграмма, в которой хорошо заметны темпы снижения экономического роста.

Диаграмма к табл. 2.



**Внешние факторы, влиявшие на снижение темпов экономического роста.** Углублению кризиса способствовали и внешнеэкономические факторы. На протяжении длительного периода основой высокой конкурентоспособности японского металла было сочетание дешевой рабочей силы и высокой производительности труда. К началу 80-х годов эти преимущества фактически были утрачены. Динамично растущие Корея, Тайвань, Индия, Китай сумели обеспечить производство более дешевой металлопродукции и потеснили лидера не только на международных рынках, но и на внутреннем рынке Японии. Кроме того, реальные возможности резкого сокращения производственных затрат за счет технической модернизации были довольно ограничены и требовали огромных капитальных затрат, так как уровень

многих переделов японской металлургии к тому времени был один из самых передовых в мире. Например, здесь уже в конце 70-х годов полностью ликвидировали мартеновский процесс, а удельный вес непрерывного литья превысил 90%.

Во внешней торговле с развитыми странами расширилась практика использования нетарифных барьеров и демпинговых процедур, что также способствовало сокращению японского присутствия на международных рынках металлопродукции. Особую остроту приобрели отношения с США, чей обширный рынок на протяжении длительного периода был исключительно привлекательным для японских компаний. На торговлю с Японией к началу 80 годов приходилось около трети общей суммы внешнеторгового дефицита США, что способствовало росту в стране антияпонских настроений, активно подогреваемых профсоюзами. В 1985г. администрация США предприняла меры для укрепления позиций своих экспортеров на внешних рынках посредством контролируемого снижения курса доллара. Это привело к тяжелым последствиям для ведущих отраслей Японии, прежде всего черной металлургии. Резко повысились издержки производства, упала прибыльность, обострились трудности со сбытом. Японский экспорт стального проката в США за 1976 – 1987 гг. упал почти с 6 млн т до 1 млн т в год.

В целом за 1976 - 1994гг. общий объем японского экспорта металлопродукции сократился более чем в 1,5 раза.

Ответная реакция японского бизнеса на изменение условий включала следующие принципиальные моменты.

Во-первых - переход от ценовой конкуренции на мировых рынках к неценовым методам конкурентной борьбы на основе высокого качества, хорошего обслуживания, предоставления кредита и рассрочки платежей, надежности поставок. Это, может быть, не защитило полностью японских экспортеров металла, но помогло бороться за сохранение определенной доли американского и европейского рынков в качестве своеобразного плацдарма потенциального расширения металлопоставок.

Во-вторых - ускорение автоматизации производства с целью снижения издержек в условиях обострения конкуренции, прежде всего с азиатскими "тиграми". Автоматизация и компьютеризация позволяют свести к минимуму живой труд как фактор стоимости, что обеспечивает повышение конкурентоспособности. Сравнительно высокий технологический уровень производства (большая доля непрерывных установок, высокая концентрация и комбинирование, унификация многих видов металлопродукции) обеспечил хорошие предпосылки для широкого использования автоматических систем контроля и управления. Эти процессы развиваются в рамках общемировой тенденции превращения информации в важнейший "общественный ресурс", использование которого формирует качественно новый уровень развития производства. В Японии сущность автоматизации осознана более глубоко, а темпы ее развития в 80-е годы были гораздо выше, чем в США и европейских странах с их сильными профсоюзами и высоким уровнем безработицы. В металлургии Японии уже к середине 80-х годов действовало около тысячи крупных систем комплексной автоматизации различного уровня - от отдельных агрегатов и цехов до единых АСУ на уровне корпорации.

В-третьих - высокие темпы интернационализации японских корпораций, что в целом совпадает с общим вектором развития мирового хозяйства. Японские металлургические компании выносят производство в страны с дешевой рабочей силой, например в страны Юго-Восточной Азии, превращая их в своего рода "производственную базу", либо непосредственно в те страны, которым они продают продукцию. Своего рода феноменом стало, например внедрение японских корпораций в черную металлургию США, где доля японского капитала, по некоторым оценкам превышает 25%.

Хотя эти процессы контролировались государством на основе соответствующих законов и программ, далеко не всегда удавалось избежать болезненных последствий для так называемых депрессивных отраслей, к разряду которых была отнесена и черная металлургия, неуклонно терявшая рентабельность вследствие роста цен на сырьевые и энергетические ре-

сурсы. К началу 80-х годов "излишние" производственные мощности в черной металлургии Японии оценивались в 30 - 35 млн т стали. По мнению ряда японских экономистов, хроническая недогрузка и частичное уничтожение (скрапирование) основного капитала в крупных отраслях, созданных в течение двух предыдущих десятилетий, являются неизбежной ценой ускоренной перестройки.

Динамика этого процесса во многом определяется специфическими особенностями монополистической структуры японского хозяйства. Здесь господствует несколько мощных многоотраслевых финансово-промышленных групп, вокруг которых группируется масса зависимых средних и мелких компаний. В частности, ведущие сталеплавильные концерны обычно представляют собой головную компанию, которая подчиняет группу менее крупных, но рентабельных предприятий, превращая их в свои производственные цехи. Практически все крупные корпорации - это многоотраслевые производственно-сбытовые комплексы. Компании-сателлиты могут вести собственную коммерческую деятельность, но под жестким финансовым контролем головной организации. Кроме того, эти компании, обычно работающие на сравнительно не крупных заказчиков (например, строительные фирмы) и выпускающие продукцию, которая по тем или иным причинам невыгодна для головной компании (мелкий сорт, арматура), весьма чувствительны к сокращению спроса и фактически принимают на себя основной удар кризиса - на них в первую очередь списываются убытки всей группировки. В то же время ведущие сталеплавильные корпорации страны имеют солидный запас прочности и отличаются хорошей способностью к выживанию как члены мощных ФПГ, тесно связанные с банковским капиталом.

Наибольшую сложность представляло сокращение занятых в отрасли, учитывая японские традиции, в частности систему пожизненного найма. За 1970 - 1980 гг. в металлургии было сокращено около 30% работников. "Двухслойная" структура японской промышленности позволила снизить остроту проблемы за счет перевода части увольняемых на дочерние предприятия той же компании (хотя и с потерей в оплате труда) и тем самым избежать социального взрыва. Благодаря этому черной металлургии в условиях падения спроса и сокращения производства удалось за указанный период существенно сократить трудовые затраты и даже в 1,9 раза повысить среднеотраслевой показатель производительности труда.

Изменение экономической ситуации потребовало соответствующей корректировки инвестиционной политики металлургических корпораций. Впервые за послевоенный период в Японии началось сокращение производственных мощностей отдельных переделов и, что наиболее важно, возросла доля капитальных затрат на модернизацию и реконструкцию. Сокращение мощностей осуществлялось по государственным пятилетним программам в рамках "Закона о чрезвычайных мерах стабилизации структурно-депрессивных отраслей" (1978г.). За 1980 - 1990 гг. доля затрат на модернизацию в общих отраслевых инвестициях возросла с 36% до почти 70%.

Обострение противоречий воспроизводственного процесса, катализатором которых стал "нефтяной шок", стимулировало усилия по форсированию научно-технического прогресса. Из всей массы научно-технических достижений японская экономика востребовала прежде всего те, которые обеспечили модернизацию существующих технологий, усовершенствование характеристик продукции, снижение издержек. Как писал известный японский экономист М. Моритани, "НИОКР этого типа чрезвычайно хорошо подходит к японскому технологическому климату".

Подобные темпы предсказываются японскими специалистами и на перспективу. Директор Японского центра экономических исследований считает, что темпы развития будут сохраняться в пределах 5%.

Однако все познается в сравнении - на общем фоне весьма вялого экономического развития других капиталистических стран даже относительно скромные цифры японского роста, наблюдавшиеся в 80-е годы, выглядят весьма внушительно (см. табл. 3).

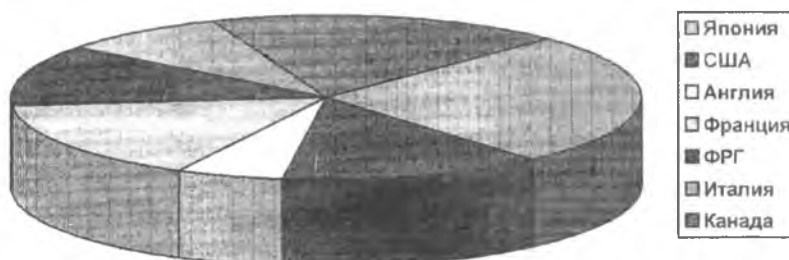


## Темпы экономического роста развитых стран в период 1973-1983 гг. (%)

Страна	Среднегодовые темпы роста ВВП
Япония	3,7
США	1,9
Великобритания	0,8
Франция	2,2
ФРГ	1,7
Италия	1,2
Канада	2,6

Данные табл. 3 занесены в диаграмму, которая наглядно показывает разницу в темпах роста между развитыми капиталистическими странами.

Диаграмма к табл. 3



Статистические данные свидетельствуют о том, что несмотря на значительное ухудшение конъюнктуры в мировом капиталистическом хозяйстве, японская экономика в 80-е годы развивалась более высокими темпами, чем экономика стран Западной Европы и США. Япония по-прежнему лидирует в темпах роста; ее валовый национальный продукт превзошел ВВП Англии и Франции, вместе взятых; в 1984 г. он составил 1233,5 млрд \$. Огромных масштабов достигла внешняя торговля Японии: экспорт в 1984 г. составил более 146 млн \$, импорт - более 126 млрд \$. Японские товары все прочнее занимают ведущие позиции на мировом рынке, вытесняя традиционно лидировавшие американские и западноевропейские изделия и зачастую вызывая почти паническую реакцию конкурентов.

Экономические потрясения 70-х годов поставили Японию перед необходимостью нового этапа радикальных структурных преобразований, послужили мощным стимулом к широкому освоению материало- и трудосберегающих методов производства.

Приспособление к изменившимся условиям воспроизводства происходит прежде всего в форме перестройки экономических процессов, суть которой может быть определена как переход к новой модели роста. В его основе лежит переориентация с преимущественно экстенсивных на преимущественно интенсивные формы использования главных факторов экономического развития - основного капитала, рабочей силы, сырьевых и топливно-энергетических ресурсов, научно-технического прогресса.

Контуры новой модели наметились уже во второй половине 70-х годов. Это - снижение темпов роста ВВП, сглаживание хода экономического цикла вследствие сервисизации экономики, возрастание роли научно-технического прогресса как фактора хозяйственного развития, стабилизация отраслевых пропорций при условии интенсивности сдвигов на уровне подотраслей и отдельных производств, повышение значения внешнеэкономических связей, строящихся по принципу горизонтального разделения труда.

В 80-е годы необходимость ускорения перехода на новую модель экономического развития стала еще более актуальной. Прежде всего, со всей очевидностью обозначились пределы имитационной стратегии экономического развития, которой Япония следовала со времен незавершенной буржуазной революции (1867-1868).

#### **4. Экономика Японии конца 90-х годов**

В любой экономической системе долгосрочная динамика экономического роста связана, прежде всего, с освоением нововведений. Длительное время, особенно в послевоенные годы, научно-техническая политика Японии базировалась на заимствовании научно-технических достижений из-за рубежа (в форме покупки лицензий, создания смешанных компаний, участия в многонациональных исследовательских проектах).

Заимствуя и совершенствуя зарубежную передовую технологию, Япония не только достигла мирового технического уровня в большинстве отраслей экономики, но и сумела создать мощные заделы на международном рынке технологий будущего. В прикладных исследованиях и разработках, а также в управлении инновационной деятельностью Япония обеспечила себе определенные преимущества перед Западом, но все еще отстает по уровню развития фундаментальной науки.

На нынешней стадии экономического развития Японии неразумно, да и невозможно, продолжать отдавать приоритет только прикладным исследованиям и разработкам. Во-первых, уменьшается поток лицензий на фундаментальные исследования, на базе которых могут быть сделаны усовершенствования. Западные компании все менее склонны продавать такие лицензии Японии. Во-вторых, игнорирование фундаментальных исследований лишило японские компании возможности эффективного обмена. В-третьих, односторонняя политика стимулирования прикладных исследований принизила статус занятых фундаментальными исследованиями, уменьшила их возможности в исследовательских подразделениях корпораций.

Эти и ряд других реальностей японского "технологического климата" породили чувство кризиса, которое получило широкое распространение среди ученых и технических специалистов в 70-е годы. В эти же годы резко обострились торгово-экономические противоречия Японии с США и западно-европейскими странами. Перед ней встала задача поиска методов использования собственных технических возможностей для обеспечения своей экономической безопасности.

Следует также подчеркнуть, что в процессе "погони за Западом" Япония, следуя имитационной стратегии экономического развития, имела возможность учитывать опыт других стран и своевременно и довольно эффективно брать под контроль нежелательно возникшие явления.

Великие экономические державы - Англия, Германия, США - последовательно вырвались вперед, будучи новаторами в области научно-технического прогресса. Только Японии удалось догнать и превзойти ведущие капиталистические страны, заимствуя их достижения.

С 1979 года в рамках административно-финансовой реформы Япония проводила политику ограничения государственных расходов с целью ликвидации бюджетного дефицита. В результате темпы роста внутреннего спроса сократились, а относительный динамизм развития во многом определился внешней экспансией. Расширение инвестиций в машины и оборудование также в значительной степени явилось следствием увеличения экспорта.

Высокий экспортный спрос в большой степени стимулировался циклическим экономическим подъемом в США. Кроме того, "нефтяной шок" 1979 года породил в США спрос на экономичные малолитражные автомобили, которые американская промышленность в то время не могла производить.

Это стало "козырной картой" для японских экспортеров. Одновременно с 1981 года, администрация Рейгана начала поднимать курс доллара и проводить политику высоких процентных ставок с целью привлечения иностранных капиталов. Стоимость доллара повысилась с 1981 по 1985 г. на 75%. Чисто теоретически абстрагируясь от комплекса других факторов, чтобы сохранить прежние конкурентные позиции на внутреннем рынке, американские фирмы должны были снизить издержки производства или цены на выпускаемую продукцию также на 75%. Однако сделать это в столь короткие сроки невозможно, поэтому американские компании оказались перед лицом сильнейшего конкурентного давления со стороны иностранных фирм. Последние получили преимущество в цене на американском рынке. результатом чего стало резкое увеличение их экспорта в США.

Начался беспрецедентный японский бум. Если еще в 1979 и 1980 гг. сальдо торгового баланса Японии было отрицательным, то в 1981 г. оно стало положительным, и с тех пор актив стремительно возрастал. За 1981-1986 гг. стоимость японского экспорта в США увеличилось более чем вдвое - с 38,6 млрд до 80,5 млрд \$. По объему поставляемых на американский рынок товаров Япония практически сравнялась с Канадой, которая традиционно является торговым партнером США. На торговлю с Японией приходится примерно треть общей суммы американского внешнеторгового дефицита, составившего 1986 г. 152.6 млрд \$. Поэтому давно ведущиеся в США дебаты о разрушительном характере иностранной конкуренции для американской экономики, подогреваемые ростом дефицита торгового баланса, приобрели в последние годы ярко выраженную антияпонскую окраску.

Актив Японии по текущим счетам платежного баланса (торговый баланс плюс сальдо экспорта-импорта услуг) увеличился за 1981-1986 гг. с 5,9 млрд до 93,8 млрд \$. В первой половине 80-х годов от 1/4 до 3/4 реального прироста ВВП страны обеспечивалось на основе внешнего спроса.

В середине 80-х годов отношение положительного сальдо баланса текущих счетов к ВВП Японии вплотную приблизилось к 4%-й отметке, превысив по этому показателю послевоенный рекорд США (3,7% в 1947 г.). Между тем собственный опыт Японии семидесятых годов свидетельствует, что даже приближение к 2%-му рубежу обостряет торгово-экономические противоречия.

Год 1986-й стал заметной вехой в экономической истории Японии, положившей конец экспорториентированной модели роста: экспорт достиг критической точки, за которой угроза введения против Японии протекционистских санкций стала реальной, как никогда.

Еще осенью 1985 г. американская администрация стала предпринимать специальные усилия для укрепления позиций своих экспортеров на внешних рынках. В сентябре в Нью-Йорке состоялось совещание "группы пяти" (министров финансов США, Англии, Франции, ФРГ и Японии), по которым было решено понизить курс доллара по отношению к валютам других развитых капиталистических стран. США рассчитывали, что в результате этого конкурентоспособность ориентирующихся на экспорт отраслей японской экономики снизится, Япония будет вынуждена переориентироваться на стимулирование внутреннего спроса и шире откроет свой рынок развитым капиталистическим странам.

Новая валютная стратегия Вашингтона, осуществляемая по формуле "слабый доллар - сильная Америка", ударила, прежде всего, по интересам Японии. По существу, США поставили Японию перед альтернативой: либо она имеет эффективные меры по активации внутренних источников роста экономики и увеличит импорт американской продукции, либо произойдет глубокое снижение курса доллара, которое нанесет серьезный удар по конкурентоспособности японских товаров, замедлит темпы роста ВВП.

Развитие событий с осени 1985 г. показало, что это не был просто очередной словесный демарш разгневанного конкурента. После Нью-Йоркской встречи курс иены резко вырос - с приблизительно 240 иен до почти 140 иен за доллар в начале 1986 г. Неожиданная глубина падения доллара имела тяжелые последствия для японской экономики.

В 1986 г. произошло ускорение спада, который начался еще в середине 1985 г. По итогам 1986 г. прирост ВВП составил 2,4% (самый низкий с 1974 г.), а объем промышленного производства впервые за последние 11 лет абсолютно сократился на 0,4%.

Отраслевое воздействие повышения курса иены проявилось по-разному, что связано с вертикальным типом участия Японии в международном разделении труда (импорт преимущественно сырья и материалов и экспорт готовых изделий).

Падение экспортной выручки в иеновом выражении в отраслях машиностроительного комплекса не было компенсировано соответствующим снижением цен на импортируемое сырье, топливо и полуфабрикаты. Дело в том, что если экспортная квота японской экономики в целом составляет 17%, то в промышленности - около 35%, а в ударном экспортном звене, машиностроении, еще выше. Например, Япония вывозит 89% видеомагнитофонов, 88% копировальных машин, 87% часов, 86% кассовых аппаратов, 79% микроволновых печей, 77% - электронных калькуляторов. В целом на продукцию машиностроения приходится около 80% японского экспорта. При такой высокой экспортной квоте японское машиностроение чутко реагирует на изменения валютных курсов. В экспортоориентированных отраслях значительно повысились издержки производства, снизился уровень прибыльности, обострились трудности сбыта продукции. В результате в целом по обрабатывающей промышленности резко упали частные инвестиции в машины и оборудование (особенно в черной и цветной металлургии, судостроении, общем и транспортном машиностроении, текстильной промышленности). Серьезный спад деловой активности затронул и такие недавно процветавшие отрасли, как электротехническая и полупроводниковая промышленность.

Высокий курс иены в наибольшей степени ударил по экономическим интересам мелких и средних промышленных фирм, реализующих значительную часть выпускаемой продукции на внешних рынках (около 60% таких фирм зафиксировали убытки по итогам коммерческой деятельности за 1986 г.).

Правительству Японии пришлось ввести чрезвычайные планы помощи мелким и средним предприятиям, пережившим период массовых банкротств. Учитывая, что на таких предприятиях занята подавляющая часть японских трудящихся, это создало серьезные предпосылки для роста безработицы в стране. В 1986 г. уровень безработицы постоянно повышался и к маю 1987 г. достиг рекордного за последние 30 лет показателя - 3,2%. Таким образом, был превышен "кризисный уровень" для Японии (3%). Особенность последних лет состоит также в том, что рост безработицы связан не только с конъюнктурными факторами, но и с воздействием современного этапа научно-технического прогресса, несущего большой трудосберегающий потенциал. Поэтому безработица затронула и крупные предприятия, в том числе и в высокотехнологических отраслях. Опасения, что спад может вызвать дальнейший рост безработицы, вынудили японские профсоюзы согласиться лишь на весьма умеренное повышение заработной платы.

Вместе с тем конъюнктурный спад 1986 - начала 1987 г. практически не затронул отрасли, работающие на внутренний рынок, особенно в непромышленной сфере (электроэнергетика, страхование, финансы, услуги и т.д.). Капиталовложения здесь продолжали устойчиво расти, сохранялась высокая конъюнктура. Благодаря снижению процентных ставок и увеличению государственных инвестиций в экономику наблюдалось оживление в жилищном строительстве. Однако доля инвестиций в жилье составляет лишь около 5% ВВП, поэтому их мультипликативный эффект небольшой. Повышение курса иены, что само по себе ведет к снижению цен на импортируемые Японией товары, совпало с падением цен на нефть на мировых рынках.

Это создало мощный дефляционный эффект, сдерживало рост потребительских цен, стимулировало личное потребление.

В черной металлургии важнейшие направления технического обновления были связаны с ресурсосбережением и нацелены прежде всего на повышение эффективности использования топливно-энергетических ресурсов. Значение и сложность проблемы обуславливаются огромными масштабами потребления топлива и энергии в металлургическом производстве, а также многообразной структурой топливно-энергетического баланса отрасли вследствие разнообразия технологических процессов и их тесной циклической взаимосвязи. В Японии на долю черной металлургии по оценкам приходится до 15% энергопотребления всего хозяйства (в США, например, всего 4,5%). За счет различных технологических и организационных мероприятий в Японии удалось за 1970 - 1990гг. сократить удельные энергозатраты на 1 т стали более чем на треть.

Ресурсосбережение включало широкий спектр комплексных мероприятий - от отдельных технических усовершенствований (например, вдувание угольной пыли в доменную печь или использование вторичного тепла отходящих газов) до крупных структурно-инвестиционных маневров отраслевого масштаба (внедрение непрерывного литья, электродуговой плавки или внепечной обработки стали). Сокращение энергетических затрат произошло в первую очередь за счет более дефицитного жидкого топлива, доля которого в отраслевом энергобалансе сократилась более чем вдвое. В доменном переделе Япония является признанным лидером по темпам снижения удельного расхода кокса - важнейшего показателя энергосбережения, учитывая его высокую стоимость и дефицитность вследствие ограниченности запасов коксующегося угля.

Важнейшим фактором энергоемкости в сталеплавильном переделе является соотношение электродуговой плавки и кислородно-конвертерного процесса и, следовательно, соотношение основных видов сырья - скрапа и жидкого чугуна. В металлургии Японии доля электродуговой плавки за 1975 - 1990гг. возросла более чем вдвое, что позволило, во-первых, сократить удельные энергозатраты на 1 т стали и, во-вторых, увеличить выплавку и расширить сортамент качественных сталей.

В прокатном переделе широко практикуется применение различных вариантов использования тепла непрерывнолитых заготовок. По сравнению с обычным способом (непрерывное литье - охлаждение заготовок - нагрев - прокатка) при использовании "горячего посада" (т.е. с промежуточным подогревом заготовок перед прокаткой) удельный расход энергии снижается на 30%, а при использовании прямой прокатки (без подогрева) - почти на 80%. В Японии к началу 90-х годов на заводах полного цикла удельный вес прямой прокатки в производстве горячего проката составил около 15%, а прокатки с "горячего посада" - более 60%. Благодаря широкому внедрению непрерывного литья заготовок (около 98% в настоящее время) расход стали на 1 т проката в Японии составляет 1030 - 1040 кг, что примерно на 25% меньше, чем в США и странах Западной Европы.

Даже в самые острые моменты отраслевого кризиса металлургические компании Японии сохраняли высокую заинтересованность в развитии исследований и разработок. Если в начале 80-х годов шесть ведущих корпораций тратили на эти цели около 1,5% оборота, то в первой половине 90-х эти затраты возросли до 2,5 - 3%. Заметно увеличилась и численность персонала исследовательских подразделений. При этом в последние годы заметно возрос интерес корпораций к фундаментальным исследованиям, для чего привлекаются ведущие университеты страны. Этому способствуют различные меры государственной поддержки, главным образом в виде льготного налогообложения и кредитования НИОКР.

Как и в других развитых странах, в Японии сложилось четкое и довольно гибкое разграничение функций между административным управлением и действием рыночных механизмов. Отдавая рынку те сферы, где он оказывается в состоянии успешно распределять ресурсы и регулировать производство, государство сосредотачивает свои усилия на выполнении специфических, присущих только ему функций: производство общественных услуг,

поддержание важных народно-хозяйственных пропорций, выделение и поддержка приоритетных отраслей, регулирование и баланс интересов социальных групп.

Значительный поворот в промышленной политике государства в 80-е годы в связи с новой волной НТП был направлен на усиление рыночных принципов с упором на инициативы частного сектора. Государство отходит от отраслевых принципов управления промышленностью, мотивируя это тем, что структурную перестройку осуществляют прежде всего сами фирмы, сфера деятельности которых не ограничивается промышленным производством в данной отрасли. Хотя ставка делается на усилия частных фирм, заинтересованных в повышении конкурентоспособности продукции, однако в условиях дестабилизации экономики государство сохраняет за собой управление процессом спада и процессом роста отраслей. Так, начиная с конца 70-х годов, правительство последовательно приняло серию законов, направленных на регулирование перестройки депрессивных отраслей, в том числе и черной металлургии.

В частности, предусматривались поэтапная стабилизация отрасли путем сокращения производства и мощностей, субсидирование НИОКР в области ресурсосбережения, поддержка инвестирования в новые сферы, определенные гарантии в предоставлении льготных кредитов и смягчении социальных противоречий.

Эти проблемы решались при помощи так называемых депрессивных картелей и картелей рационализации - временных объединений фирм для проведения согласованной политики по ликвидации излишних мощностей, репрофилирования предприятий, создания дочерних фирм, производственной кооперации и т.д. Новая промышленная политика существенно меняет характер рыночной конкуренции внутри страны, так как повышается заинтересованность компаний в кооперации и в объединении против внешних конкурентов. При этом возрастает значение технологий межотраслевого применения, рынки формируются не только в рамках традиционных отраслей, но также на их стыках. Такая диверсификация производства позволяет компаниям более гибко реагировать на изменение общественных потребностей и конъюнктуру рынка, рассредоточить риск освоения новой продукции, целенаправленно вести обновление и репрофилирование производственного аппарата.

Почти все ведущие сталеплавильные корпорации Японии на рубеже 90-х годов существенно сократили производство традиционной металлопродукции и освоили выпуск новых продуктов: цветных металлов (в частности, титановых и алюминиевых сплавов), металлокерамики, композитов, полупроводников, электронных компонентов, химических материалов. Полностью сохранила металлургическую специализацию только "Ниссан стил" - ведущий производитель листового проката из коррозионностойких сталей, которые имеют довольно стабильный и достаточно высокий рыночный спрос. Весьма привлекательной сферой для металлургических корпораций является строительство. Так, "Ниппон стил" недавно реализовала собственный проект сооружения уникального 70-этажного Китайского банка (Bank of China) в Гонконге и в настоящее время участвует в строительстве Национального центра развлечений и досуга в Токио.

Смена модели экономического роста привела к глубокой перестройке внешнеэкономической сферы, которая на протяжении всего послевоенного периода играла огромную роль в экономическом развитии японского хозяйства. Главным фактором явилось изменение соотношения между экспортом товаров и экспортом капитала за счет быстрого роста последнего показателя. Примером являются отношения с новыми индустриальными странами Азии. Один за другим передает Япония в эти страны "нижние этажи" своей промышленной структуры (главным образом сырьемкие отрасли), развивая на своей территории все более и более сложные производства. С каждым годом растут поставки из этих стран в Японию различных товаров (текстиль, металлопродукция, химические удобрения, некоторые виды электротехники и машиностроения), производство которых в Японии сокращается. Это ведет, в свою очередь, к снижению ввоза сырья и энергоресурсов для выпуска этих товаров. В то же время усилились интеграционные контакты Японии с развитыми странами, в первую очередь

с США. На долю американской экономики приходится сегодня около 40% всех зарубежных капиталовложений Японии. Это способствует развитию и углублению различных форм производственной кооперации между фирмами. Подтверждением является уже упомянутый пример с черной металлургией США, развитие которой в настоящее время невозможно представить без японских инвестиций и японской технологии.

Подталкиваемые жесткими реалиями рыночной экономики японские металлургические компании приступили к активной перестройке своей производственной структуры и хозяйственной практики. Наряду с жесткими мерами по рационализации производства были осуществлены крупные инвестиции в НИОКР, на основе которых осуществляется модернизация производственного аппарата и расширение продуктовой структуры; резко увеличиваются масштабы зарубежного предпринимательства при относительном сокращении экспортных операций. Эти процессы далеко не закончены, черной металлургии предстоит еще довольно сложный поиск своего места в обновляемой структуре японского хозяйства и в новой системе международного разделения труда. При этом черная металлургия Японии, по-видимому, еще достаточно долго будет сохранять роль мирового лидера (во всяком случае, в обозримой перспективе реальных конкурентов, за исключением Китая, не видно). Может быть, в нынешних условиях для маленькой островной державы роль лидера в ресурсоемком и экологически небезопасном производстве является отнюдь не приоритетной и даже обременительной. Наверное, можно было по примеру ЕС взять курс на более резкое сокращение отраслевого производства. Однако руководство страны приняло весьма разумную промышленную политику, направленную на постепенную, тщательно продуманную адаптацию отраслевой структуры к новым условиям, вытекающую из логики и потребностей структурной реорганизации всей экономики страны, начиная с системы образования, взаимоотношения государства и бизнеса и образа жизни населения.

## **5. Отрицательные моменты «Японской модели» экономики**

Азиатский кризис 1998 года больно ударил по мировой экономике. В связи с этим японское правительство приняло адекватные меры. В частности, на 15 млрд долларов были сокращены налоги с целью оживления экономики. "Нельзя допустить распространения начавшегося в Японии кризиса по всему миру" - заявил тогдашний премьер-министр Рютаро Хасимото. К сожалению, в Японии форма и содержание - вещи зачастую разные [5].

Суть проблемы заключается в опасениях, на которые намекнул Хасимото: азиатский кризис привел к самой нестабильной за последние 60 лет ситуации в мировой экономике, а 70% экономики юго-восточной Азии - это Япония. Несмотря на все попытки Международного валютного фонда погасить пожар в экономике среди стран юго-восточной Азии, до тех пор, пока финансовая система Японии не придет в норму, пока не заработает внутренняя политика экономического роста, полного выздоровления экономики этих стран не произойдет.

То что мы наблюдаем сейчас - это агония "японской модели", которая прекрасно работала, когда Япония набирала силу, и которая полностью исчерпала себя к настоящему моменту. Судите сами: за шесть лет средний уровень экономического роста едва составляет 1%, иена продолжает обесцениваться, биржевой индекс «Нikkeй» стремительно падает и его значения таковы, что еще нескольким крупнейшим банкам грозит разорение. Ослабление позиций Японии становится все более очевидным, и вместе с этим все более явной становится угроза экономического спада во всем мире.

Японский министр экономического планирования Кожи Оми пытался "сгладить" впечатление, что японская экономика конца 90-х годов XX века переживает кризис. В частности, в свое время он заявил, что состояние японских банков нормальное и что попытки отмены государственного регулирования успешны. Все это слегка напоминало школу Альфреда Э. Ньюмана по выходу из кризисных ситуаций, если не "Алису в стране чудес". Более чем

очевидно, что Хасимото был силен на словах, а все его действия, направленные на то, чтобы подкрепить свои слова конкретными результатами, терпели позорное поражение.

Горькая правда заключается в том, что Япония, имеющая вторую по величине экономику в мире (в 13 раз большую, чем у Кореи), стоит на позициях полного отрицания, нарушая тем самым правило №1 для человека, который, работая лопатой, сам очутился в яме. Это правило гласит: перестань копать!

Иначе, как объяснить решение Токио сделать поблажку для некоторых банков при введении новых правил капитализации? И как объяснить настойчивость, с которой Токио поддерживает шаткие финансовые институты, вместо того, чтобы добиться конструктивной отмены командно-финансово-корпоративной реорганизации путем распродажи активов и взятия под стражу преступников, что было проделано в Соединенных Штатах во время денежно-кредитного кризиса 80-х гг.?

Около 300 млрд долларов (заниженная официальная цифра в настоящий момент составляет 235 млрд и постоянно растет) в просроченных ссудах никуда не денутся. Новый план рекапитализации, разработанный Министерством финансов и учитывающий сумму в 98 млрд долларов, скорее всего не решит проблему, а только усложнит ее. А при индексе «Никкей» ниже 15000 банковские портфели продолжают обесцениваться.

Это значит, что банки, чтобы удовлетворить свои потребности в капитале, будут вынуждены сократить кредиты, а это приведет к ослаблению экономики и к неспособности списать просроченные ссуды; в итоге порочный круг замкнется. После шести лет низкого экономического роста, несмотря на бесчисленные "программы реформ", стало очевидным, что в сложившейся картине что-то не так.

Как объяснить заметную политическую пассивность Японии? В самый разгар событий ведущая оппозиционная партия Японии самораспустилась, оставив после себя группу мелких партий, пытающихся создать единый фронт. После того как к власти в 1995 г. вновь пришла либерально-демократическая партия (в 1993 г. она потеряла власть впервые почти за сорок лет), политическая перестройка в Японии, затрагивающая и экономику, идет черепашиным ходом. Откуда же должно исходить давление, способное подвигнуть правящую ЛДП на принятие болезненных мер, необходимых для заложения основ нового экономического роста?

Так и хочется провести аналогию с прежней японской императорской армией: некоторые из ее высших офицерских чинов не захотели во время Второй мировой войны увидеть роковое предначертание, даже после того как течение повернулось против Японии. Недавно было процитировано высказывание Эисуке Сакакибары, заместителя министра финансов Японии и ярого защитника японской модели капитализма. Он сказал, что не допустил бы разорения ни одной крупной японской компании. Сакакибаре принадлежит много работ, в которых расписываются достоинства Японии и недостатки западных индустриальных стран.

Тогда вопрос можно сформулировать так: хватит ли у экономических магнатов Токио, которые, надо отметить, в послевоенный период подняли свою страну до заоблачных высот, такта и мудрости принять новые формы, последующие за серьезной финансовой реорганизацией? Позволят ли они крупнейшим банкам разориться, разрешат ли полностью упразднить удобную систему Кейрецу и дадут ли свободу рыночным силам?

Если индекс «Никкей» опустится ниже 13000, ответ на этот вопрос дадут центробежные силы в экономике Японии. Но пока это случится, Соединенные Штаты, возможно, испытают резкий торговый дефицит, так как Япония может попытаться решить свои проблемы за счет экспорта, и все это не говоря уже о продолжении азиатского кризиса, об экономическом спаде в Японии и т. д.

В конце концов, нет другой реальной альтернативы для Японии кроме принятия повестки, состоящей всего из трех пунктов: дальнейшего снижения налогов в целях стимулирования внутреннего спроса, устранения проблемы просроченных ссуд и уменьшения государственного регулирования в экономике. Если Япония хочет стать крупнейшей державой в ре-



гионе или в мире (не говоря уже про постоянное место в Совете безопасности ООН), она должна встать на прочные рельсы и везти за собой поезд лидерства, будучи его локомотивом. Если военная роль Токио очерчена статьей 9 мирной конституции Японии, то экономическая и политическая жизнь не имеют ограничений. Единственным тормозом страны являются традиционные медлительность и отрицание.

### **Заключение**

На основании анализа японского опыта можно сделать следующие выводы:

1. Многое в японской промышленной политике определяется своеобразной национальной спецификой и, по-видимому, не может быть полностью воспроизведено в иных условиях. Однако значительная часть того, что проверено и подтверждено практикой этой страны, может быть воспринято в качестве полезного и поучительного опыта.
2. Страна, попавшая в тяжелую экономическую ситуацию, имеет шансы на возрождение национальной экономики только в случае использования мощного научного потенциала.
3. Технополисы являются одной из организационных форм ускорения инновационного процесса. Они подобны танковым клиньям, осуществлявшим прорывы на стратегических направлениях сражений Второй мировой войны.
4. Особенно интересен японский опыт создания технополисов с целью усиления государственного влияния на инновационный процесс. В этом плане имеется множество позитивных результатов, которые с минимальными модификациями могут быть использованы в России.
5. Национальные особенности японского менталитета в некотором отношении тормозят преобразование результатов фундаментальных научных исследований в высокие технологии.
6. У России, имеющей богатейший опыт развития ядерной и ракетно-космической отраслей промышленности на базе отечественной фундаментальной науки, таких проблем существенно меньше. Российские проблемы связаны, в первую очередь, с невысокими темпами экономических реформ. Страна попросту проживает нажитое.
7. Технополис – это светлое будущее России. Но при одном условии. Новый российский технополис должен быть открытым. Очередные номерные Челябински и Арзамасы мало пригодны для технологического прорыва, если речь идет об инновационном процессе, ориентированном на обычный рынок промышленных товаров.
8. В связи с тем, что современные политические реалии во многом определяются ростом международного терроризма, имеет смысл реанимировать российскую концепцию закрытого технополиса, полностью ориентированного на инновации в оборонной отрасли. Таких «военных» технополисов должно быть немного, и их не следует перегружать конверсионной тематикой. Конверсионные инновации – удел открытых технополисов.

### **Список литературы**

1. Япония 1988. Ежегодник.- М.: Наука.
2. Японский парадокс: (Реальности и противоречия капиталистического управления)/ Мильнер Б.З., Олейник И.С., Рогинко С.А. -М.: Мысль,1985.
3. Страны мира: Краткий полит.-экон. справочник. - М.: Политиздат, 1989.
4. Япония. Региональная структура экономики / Под ред. В.Я. Выборнова.- М.: Наука, 1987.
5. Маннинг Р. А. По материалам серии статей «Трудно быть богом». – 1998.