

НАСЕЛЕННОСТЬ КРЕСТЬЯНСКОГО ДВОРА КАК ФАКТОР ДОХОДНОСТИ ИМЕНИЯ И ТЯГЛОСПОСОБНОСТИ КРЕСТЬЯН (ПО МАТЕРИАЛАМ ПЕРЕПИСЕЙ 1730-Х ГГ.)

В работе рассматривается вопрос о влиянии населенности крестьянского двора на доходность помещичьих имений. Автор приходит к выводу о наличии прямой зависимости между размерами вотчины и населенностью двора. В статье доказано, что в крупных и, отчасти, в средних имениях повинности в расчете на душу и двор были ниже, раскладка повинностей была более равномерной, а платежеспособность крестьян выше, чем в мелких вотчинах. Чтобы объяснить эту закономерность, автор предложил гипотезу об «оптимальной» населенности крестьянского двора.

Ключевые слова: крестьянский двор, населенность, трудовой потенциал, дворянское землевладение, налогообложение, повинности.

Изучение населенности крестьянского двора занимает важное место в историографии российской деревни периода Средневековья и раннего Нового времени. Это объяснимо, поскольку от обеспеченности крестьянской семьи рабочей силой зависели как ее имущественный достаток, так и способность платить государственные подати и нести владельческие повинности.

Актуальным и, вместе с тем, малоисследованным аспектом этой проблемы продолжает оставаться вопрос о наличии взаимосвязи между средней населенностью крестьянского двора (а, следовательно, его производственными возможностями, тяглоспособностью) и размерами помещичьего имения [7, с. 36]. В литературе на этот счет существуют различные точки зрения. То, что в крупных поместьях и вотчинах наблюдалась более высокая населенность двора, в частности, отмечали В.Д. Назаров, Ю.А. Тихонов, М.Ф. Прохоров [12, с. 155, 159; 14, с. 47]. Согласно же подсчетам других авторов, такой закономерности не прослеживалось [19, с. 43].

Целью настоящей работы является выявление указанной взаимосвязи на основе материалов подворных ревизий начала 1730-х гг. Для анализа были привлечены данные двух переписей: Ингерманландии

¹ Черников Сергей Васильевич, кандидат исторических наук, Липецкий государственный технический университет, zserg72@gmail.com, Россия, г. Липецк.

(И.А. Шипова) и малороссиян, проживавших в Слободской Украине и на территории смежных русских уездов (М.С. Хрущева)². Итоги статистической обработки источников сведены в таблицу 1³.

Таблица 1

Населенность двора в Ингерманландии и Слобожанщине

размер имения	Ингерманландия				Слобожанщина			
	\bar{a} (душ на двор)	Med (душ на двор)	V (душ на двор)	r (дворов, душ)	\bar{a} (душ на двор)	Med (душ на двор)	V (душ на двор)	r (дворов, душ)
крупные	3,96	3,84	15 %	0,97	5,01	4,61	38 %	0,96
средние	4,05	3,83	36 %	0,87	4,43	4,13	45 %	0,68
мелкие	3,41	3,08	44 %	0,84	4,01	3,17	67 %	0,68

Условные обозначения: \bar{a} – среднее арифметическое, *Med* – медиана, *r* и *V* – коэффициенты корреляции и вариации. В скобках даны аргументы функций. К крупным отнесены имения с населенностью более 100 душ мужского пола, к средним – от 21 до 100, к мелким – до 20.

Представленные данные полностью подтверждают мнение, что населенность крестьянского двора в вотчинах крупных и средних размеров была выше нежели в мелких имениях. Очевидно, выявленная зависимость не является случайной. Это позволяет выдвинуть гипотезу, что крупные (и отчасти средние) землевладельцы имели больше возможностей для «оптимизации» состава и структуры населения двора с целью максимального увеличения производственного потенциала и доходности крестьянского хозяйства. Также можно предположить, что экономическая эффективность крупных имений (в расчете на один двор) была выше, нежели мелких.

Обратим внимание на коэффициенты вариации (V). Показатели средней населенности двора в крупных вотчинах более однородны и менее вариативны, чем в мелких (по обоим регионам). Следовательно, повышение производственных возможностей и платежеспособности крестьянского двора за счет роста его населенности имело свой предел (разный, в зависимости от региона). Дальнейшее увеличение населенности сверх «оптимального» регионального показателя уже не давало ожидаемых результатов. О том же говорят коэффициенты корреляции двух рядов данных (количество дворов и душ мужского пола

² РГАДА. Ф. 248. Кн. 1106. Л. 147–238; Кн. 1110. Л. 1865–1952. Подворные переписи после введения подушного налогообложения проводились лишь на окраинах страны, поэтому мы ограничены в выборе источников. Из «Ведомости малороссийского народа» при подсчете использовались данные 1732 г. По сравнению с ранее опубликованными тезисами, показатели по Слободской Украине пересчитаны (удален один «выброс» – крупное имение с населенностью двора 32,4 души мужского пола).

³ В таблице и далее по статье коэффициенты корреляции значимы на уровне $p < 0,05$.

в имени). В крупных вотчинах они самые высокие ($r = 0,97$ и $0,96$), а взаимосвязь числа дворов и крестьян близка к линейной.

Гипотеза об «оптимальной» населенности двора позволяет уточнить, имения каких размеров могли в полной мере использовать свой производственный потенциал, а какие – нет. Возьмем за основу группу крупных вотчин (с числом душ мужского пола более 100) и посмотрим, как будет меняться коэффициент вариации населенности двора при последовательном добавлении к исходной выборке имений меньших размеров с «шагом» в 10 душ мужского пола (рисунок 1).

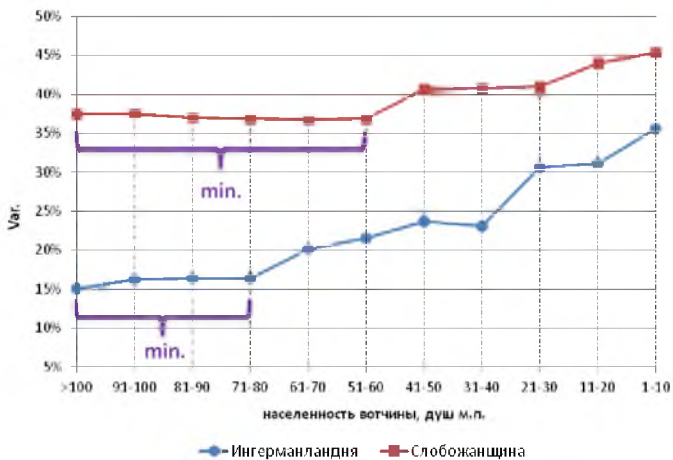


Рисунок 1. Вариативность показателя (душ мужского пола на двор)

Обратим внимание на левую часть обоих графиков, где коэффициент вариации стабилен и минимален для каждого региона. Показатели населенности двора здесь наиболее плотно группируются вокруг некоего «оптимального» значения и мало зависят от размера вотчин. По нашему предположению, именно в этих имениях достигалось эффективное распределение трудовых ресурсов. В Ингерманландии это вотчины свыше 70 душ мужского пола ($V = 15-16\%$), а в Слобожанщине – свыше 50 душ ($V = 37-38\%$)⁴. Более низкий «порог» для Черноземья,

⁴ Помещичьих имений с населенностью более 70 душ мужского пола в Ингерманландии было 25 %, в Московской провинции – 18 %. В черноземных Орловской и Севской провинциях к категории «свыше 50 душ» относилось 33 % вотчин. Подсчитано по ведомостям рекрутского набора 1737–1738 гг. – РГАДА. Ф. 248. Кн. 1161. Л. 4–590; Кн. 1163. Ч. 1. Л. 218–334. Аналогичный расчет по Слобожанщине будет некорректен, поскольку в «Ведомость малороссийского народа» не внесены имения с «малым числом подданных» – «по двору и по два» (РГАДА. Ф. 248. Кн. 1106. Л. 237).

по всей видимости, объясняется высокой урожайностью почв, когда часть некрупных вотчин могла снизить издержки производства.

То, что крупные вотчины имели более высокую экономическую эффективность, чем мелкие, косвенно признавало и правительство. В самом общем виде этот тезис был выражен в преамбуле указа 1714 г. о единонаследии, где содержалась критика традиции дробления собственности⁵. Впоследствии позиция власти относительно критериев имущественной состоятельности дворян конкретизировалась. Так, по указу 26 апреля 1740 г. при отставке с военной службы владелец имений с общей населенностью более 70 душ мужского пола должен был поставить в армию одного или нескольких рекрут. Для собственников 20–70 душ сдача рекрут заменялась денежным сбором, а с владельцев менее 20 душ предписывалось «ничего не брать»⁶. Фактически власть обозначила ту границу (70 душ), при достижении которой дальнейшее сокращение числа работников наносило ущерб производственным возможностям крестьян и подрывало благосостояние землевладельцев. Для собственников самых мелких имений (менее 20 душ), как видим, были непосильны даже денежные выплаты⁷.

Теперь рассмотрим распределение крестьянских повинностей в имениях разных размеров. В материалах переписи И.А. Шипова сохранилась ведомость, где по каждой вотчине Ингерманландии приведены сведения о пашне «при шведском владении» и в период проведения переписи 1732–1733 гг.⁸ В качестве единицы измерения в ведомости используется шведская «опса» (которая равнялась 8 дням или осьмушкам). Если в имении не было «старожилов», которые могли сообщить переписчикам нужные сведения в опсах, то информация о пашне давалась в десятинах⁹. Как будет показано далее, в опсах указывал-

⁵ Полное собрание законов Российской империи, с 1649 года. СПб., 1830 (далее – ПСЗ). Т. 5. № 2789. С. 91.

⁶ ПСЗ. Т. 11. № 8081. С. 95–96. В указе речь шла об общем количестве крепостных (не по имениям), включая приданое.

⁷ См. также: [17, с. 51, 54, 121].

⁸ РГАДА. Ф. 248. Кн. 1110. Л. 1865–1910. На эту ведомость обратил внимание еще С.М. Троицкий. [15, с. 121].

⁹ Данные в опсах указаны по 177 имениям, в десятинах – по 22, в 5 случаях использованы обе величины. Показатели в десятинах даны по формуле «в одном поле, а в дву по тому ж». Как видим, И.А. Шипов несколько драматизировал ситуацию, когда в своем доношении от 15 октября 1732 г. писал: «при шведском владении земли, называемой по их званию тягла опса, ... самое малое число из обывателей показывает, понеже из оных бо́льшая часть объявляет, что о том мало знают, а другие и весьма не знают ...». РГАДА. Ф. 248. Кн. 1110. Л. 1850, 1855.

ся размер крестьянского тягла, а в десятинах — общий размер крестьянской пашни.

Для начала остановимся на самом термине «опса». Происхождение этого слова (ед. ч. *obs*, мн. ч. *obser* или *obBer*¹⁰) было связано с новгородской тяглой единицей — обжой [2]. В XVII столетии, когда новгородские земли находились под властью Швеции, одна опса (*obs*) равнялась по площади 30 туннландам (*tunnland*¹¹) и составляла 14,81 гектара или 13,55 десятины [3, с. 60; 1, с. 340]. Обратим внимание, что размер шведской опсы был весьма близок к размерам новгородской обжи в конце XVI столетия — 15 десятин в трех полях [4, с. 383, 390]¹². С одной опсы платилось 13½ талеров «силберминцов» (*daler silvermynt*)¹³, 6 бочек ржи, 5 бочек ячменя, 6 бочек овса «да на 304 дня работы». При стоимости дня работы в 2 эре (*ure*)¹⁴, ржи и ячменя 2¼ талера за бочку, овса 1⅛ талера за бочку, общая сумма крестьянских повинностей с одной опсы составляла 64 талера¹⁵. Расчет в рублях, произведенный в начале 1730-х гг. генерал-директором Главной дворцовой канцелярии Г.-Г. фон Розеном, показывает, что с каждой опсы «при шведах» платилось «подымных, подушных и всяких других доходов и с работами» 48 руб. в год. Из указанной суммы в казну на содержание рейтарских полков шло по одной четверти ржи, овса и жита, 15 пудов сена и 4 рубля рейтарских денег¹⁶. Исходя из цен на хлеб и сено, которые указал Розен, государственные платежи с одной опсы составляли 7 руб. 25 коп.¹⁷

Сопоставим данные о населенности имений и крестьянских повинностях. Сразу оговоримся, что эти расчеты моделируют гипотети-

¹⁰ Варианты написания слова «опса» в шведских окладных книгах см.: РГАДА. Ф. 248. Кн. 1121. Л. 145 об.—146.

¹¹ 1 туннланд = 14000 квадратных локтей (aln) = 4936 квадратных метров ≈ 0,5 гектара.

¹² Межевая инструкция 1766 г. также предписывала межевать на каждую обжу по 10 четвертей в поле или 15 десятин в трех полях (ПСЗ. Т. XVII. № 12659. Гл. 5. П. 16. С. 737).

¹³ Шведский талер серебром.

¹⁴ Разменная шведская монета равная 1/32 талера.

¹⁵ РГАДА. Ф. 248. Кн. 1121. Л. 19, 188.

¹⁶ РГАДА. Ф. 248. Кн. 1110. Л. 1850. Расчет Г.-Г. Розена (1732 г.) основан на следующих ценах: рожь и ячмень за четверть по 1 руб., овес за четверть — 80 коп., сено за пуд — 3 коп. При предварительной раскладке фуража на Конный полк (1733 г.) использовались более высокие цены: овес за четверть — 0,9–1,3 руб., сено за пуд — 8–12 коп., солома за сноп — 1,5–3,5 коп. (РГАДА. Ф. 248. Кн. 394. Л. 566).

¹⁷ Розен приводит пример по Ямсковичской мызе, где с 21 опсы в пользу казны платилось 152 руб. 25 коп.

ческие повинности крестьян Ингерманландии в 1732–1733 гг. при использовании шведской системы налогообложения XVII столетия¹⁸. Расчет коэффициентов корреляции показывает высокую взаимосвязь между размерами тягла по всей вотчине (опс) и ее населенностью (души мужского пола, дворы) ($r = 0,68$ и $0,69$, соответственно). После удаления на диаграмме рассеяния четырех «выбросов», показатели достигают $0,78$ и $0,79$. Группировка имений по размеру дает более низкие значения: в крупных – $0,52$ и $0,54$, в средних – $0,53$ и $0,54$, а в мелких – $0,35$ и $0,34$ ¹⁹. Как видим, взаимосвязь между числом рабочих рук и размерами тягла в крупных и средних имениях была существенной ($r^2 = 0,27–0,28$), а в мелких – низкой ($r^2 = 0,12$)²⁰. Более подробные данные о повинностях крестьян сведены в таблицы 2–3.

Таблица 2

Повинности крестьян Ингерманландии

размер имения	опс на двор		опс на душу мужского пола		руб. в год с души мужского пола*	
	\bar{a}	<i>Med</i>	\bar{a}	<i>Med</i>	\bar{a}	<i>Med</i>
все	0,172	0,129	0,049	0,034	2,37	1,66
крупные	0,153	0,125	0,040	0,031	1,90	1,50
средние	0,146	0,125	0,038	0,034	1,81	1,66
мелкие	0,265	0,150	0,091	0,056	4,37	2,67

Условные обозначения: \bar{a} – среднее арифметическое, *Med* – медиана.

* Суммарно в пользу землевладельца и казны из расчета 48 руб. с опсы.

Таблица 3

Неравномерность распределения тягла, %

размер имения	V (опс на двор)	V (опс на душу мужского пола)
все	110	129
крупные	81	88
средние	76	86
мелкие	129	127

Условные обозначения: *V* – коэффициент вариации. В скобках даны аргументы функций.

¹⁸ Подчеркнем, что данные о населенности вотчин и размерах тяглоу пашни в опсах являются синхронными (на 1732–1733 гг.).

¹⁹ Удаление «выбросов», в случае группировки по размеру, влияния на выявленную тенденцию не оказывает.

²⁰ Приведенные коэффициенты детерминации (r^2) со всей очевидностью показывают, что число рабочих рук – не единственный фактор при распределении тягла, независимо от размеров вотчины.

Из таблиц следует, что в расчете на двор и душу мужского пола повинности в мелких имениях были выше, чем в крупных и средних вотчинах (в двух последних группах они примерно одинаковы). Та же закономерность наблюдается по крестьянским платежам. В имениях крупных и средних размеров раскладка тягла (по дворам и душам) являлась более равномерной. В целом, мы можем заключить, что практическая реализация принципа равномерности и посильности распределения повинностей в мелких имениях была затруднена.

Если опираться на расчеты Розена, то при использовании российским правительством шведской системы, платежи в казну должны были составлять 36 коп. с души мужского пола, а землевладельцу — 2 руб. 1 коп.²¹ По средним значениям из таблицы 2 можно вычислить размеры тяглой пашни (опс) на одну душу мужского пола — 0,67 десятины и на двор — 2,33 десятины. На одну опсу приходилось 20,24 души мужского пола²². Для сравнения, в имениях, где размеры пашни указаны в десятинах, на одну душу мужского пола приходилось 3,92 десятины, а на двор — 17,1 десятины в трех полях²³. По расчетам И.Д. Ковальченко, душевой показатель в 3,5–4 десятины в трех полях был близок к максимуму производственных возможностей однолошадного крестьянина [8, с. 279–281]. Поскольку данные о «десятинной пашне» нам известны лишь по 22 имениям, то приведенные цифры следует считать лишь приблизительной оценкой площади крестьянской запашки. Но даже в этом случае очевидна существенная разница размеров пашни в имениях, где она указана в десятинах и в опсах. Подобное расхождение можно объяснить лишь тем, что первый показатель относился ко всей крестьянской пашне, а второй — непосредственно к тяглу земледельца²⁴.

Как известно, по указу от 3 октября 1733 г. с населения Ингерманландии должен был собираться фураж на лейб-гвардии Конный полк²⁵.

²¹ Государственные платежи «при шведском владении» — 7 руб. 25 коп. с опсы. В 1732 г. на душу мужского пола в среднем приходилось 0,049 опс с общим платежом в 2 руб. 37 коп. (см. таблицу 2). Расчеты: 7,25 руб. * 0,049 = 0,36 руб.; 2,37 руб. — 0,36 руб. = 2,01 руб.

²² Расчеты: 13,55 десятины в одной опсе * 0,049 опс на душу мужского пола = 0,67 десятины на душу мужского пола; 13,55 десятины в одной опсе * 0,172 опс на двор = 2,33 десятины на двор.

²³ Чтобы сгладить влияние «выбросов» (значений нехарактерных для вариационного ряда), при расчете размеров «десятинной пашни» на душу и на двор использовались не средние значения, а медиана.

²⁴ Источники, которыми мы располагаем, не позволяют определить как качество земли и обеспеченность угодьями влияли на оценку платежеспособности крестьян (в опсах).

²⁵ РГАДА. Ф. 248. Кн. 394. Л. 573.

Согласно ведомости 1737 г., на фуражный платеж, в общей сложности, было положено 45533 душ мужского пола, разделенных на $2276\frac{2}{3}$ «платежных двора» по 20 душ мужского пола в каждом. В год с каждого платежного двора полагалось внести в казну $5\frac{1}{2}$ четвертей овса (всего $12521\frac{2}{3}$), 55 пудов сена ($125216\frac{2}{3}$) и 91 сноп соломы ($207176\frac{2}{3}$)²⁶. Соответственно, на душу мужского пола приходилось 0,28 четвертей овса, 2,75 пудов сена и 4,55 снопов соломы. Расчет по ценам, приведенным Розеном, показывает, что общая стоимость фуража с души мужского пола составляла 37 коп. в год²⁷. Следовательно, «номинальный» уровень (без учета колебания цен) государственных повинностей населения Ингерманландии в 1730-х гг. соответствовал тому, который был «при шведском владении». Схожей была и модель налогообложения. Окладной единицей стал «платежный двор» в 20 душ мужского пола (столько же приходилось на одну опсу)²⁸. Таким образом, несмотря на полную смену состава землевладельцев (по сравнению со «шведским периодом»), правительство выбрало курс на осторожную интеграцию Ингерманландии в состав России с сохранением традиционной модели и размеров налогообложения. Этот подход власти следует признать весьма рациональным, поскольку даже в 1730-х гг. свыше 70 % населения региона составляли крестьяне-«старожилы»²⁹.

Являлся ли фуражный платеж посильным для крестьян? Есть ли зависимость между размерами вотчины и крестьянскими недоимками? Обратим внимание на *таблицу 4*³⁰.

Как видим, средние ежегодные недоимки по периоду составляли 11 % фуражного оклада. Львиная доля этой суммы (96–97 %) приходилась на крестьян, проживавших на землях различных ведомств: Канцелярии от строений, Дворцовой конторы, Придворной конюшенной конторы, Канцелярии кадетского корпуса, Адмиралтейской коллегии и Вотчинной канцелярии цесаревны Елизаветы Петровны. Долг также

²⁶ РГАДА. Ф. 248. Кн. 1107. Л. 660–660 об. При расчете общих объемов фуража в ведомости допущены незначительные арифметические ошибки: $12521\frac{1}{2}$ четвертей овса, $125215\frac{3}{4}$ пудов сена, 207175 снопов соломы.

²⁷ В этом расчете цена соломы принималась в 1,5 коп. за сноп. По расчетам 1733 г. (РГАДА. Ф. 248. Кн. 394. Л. 566), стоимость фуража, в зависимости от конъюнктуры цен, могла составлять от 54 до 85 коп. с души мужского пола.

²⁸ Особенности шведской системы налогообложения в Ингерманландии XVII в. несомненно требуют отдельного изучения, но факт «превращения» спустя несколько столетий новгородской обжи, как окладной единицы, в платежный двор интересен сам по себе.

²⁹ Подсчет по: РГАДА. Ф. 248. Кн. 1110. Л. 1956–1960. См. также: [15, с. 118–119; 13, с. 533].

³⁰ РГАДА. Ф. 248. Кн. 1107. Л. 661–671.

числился за 11 % помещичьих имений³¹, но составлял лишь 2–3 % от общей суммы. Оставшийся 1 % недоимок приходился на монастырских крестьян, ямщиков и другие категории населения. Структура задолженности была различной: у ведомств она являлась «хронической» (вплоть до четырех лет), у большинства помещиков – только за последние один-два года. Очевидно, часть сумм, недоплаченных помещичьими крестьянами, лишь формально можно считать недоимками, фактически же они являлись задержкой платежа.

Таблица 4

год	в абсолютных значениях			доля от годового оклада, %		
	овес, четвертей	сено, пудов	солома, снопов	овес, четвертей	сено, пудов	солома, снопов
1734	1168,45	12061,00	20436,50	9,3	9,6	9,9
1735	1295,53	12955,25	21435,15	10,3	10,3	10,3
1736	1330,45	13346,75	22234,00	10,6	10,7	10,7
1737	1492,55	16461,25	28655,00	11,9	13,1	13,8
всего	5286,98	54824,25	92760,65	10,6	10,9	11,2

Приведенные подсчеты полностью подтверждают выводы современных исследователей о высокой собираемости прямых налогов в первой половине XVIII в. Так, недоимки по основному налогу этого времени, подушной подати, по данным С.М. Троицкого, составляли 7–14 % годового оклада (середина XVIII в.), Е.В. Анисимова – 6,2 % (1724–1727 гг.), Н.Н. Петрухинцева – 2,2–6,6 % с ростом «текущей недоимки» в военные годы до 12–14 % (1730-е гг.), Е.С. Корчиной – 8 % (1724–1740 гг.) [16, с. 126; 5, с. 267; 13, с. 632, 639–640, 673; 18, с. 21; 9, с. 77–91].

Проанализируем размеры ежегодных недоимок по помещичьим владениям, внесенным в ведомость 1737 г. (31 вотчина, 54 случая неплатежа). Пересчет фуражной задолженности на деньги дает следующие результаты. В 48 случаях задолженность равнялась полному душевому окладу (37 коп. в год). В эту категорию попали 45 мелких вотчин и 3 имения средних размеров. Среди неплательщиков части оклада (от 1 до 13 коп.) была 1 мелкая вотчина, 2 средних и 3 крупных. В самых населенных имениях, действительного камергера гр. Ф.А. Апраксина (490 душ мужского пола) и тайного советника гр. П.И. Мусина-Пушкина (784 души мужского пола), задолженность составляла лишь 1–2 коп. на душу мужского пола. Расчет коэффициента корреляции показывает статистически значимую обратную зависимость между разме-

³¹ Среди задолжников указано 31 владение. Всего же в четырех уездах Ингерманландии насчитывалось 291 имение (подсчет по: РГАДА. Ф. 248. Кн. 1110. Л. 1865–1952).

рами вотчин и душевыми недоимками ($r = - 0,75$). То есть, чем крупнее было имение, тем меньше размер задолженности в расчете на одного крестьянина.

Эта взаимосвязь также подтверждается на примере других регионов. Так, по подсчетам Е.С. Корчиной, из 11 провинций Центра и Юга России самый низкий уровень недоимок по подушной подати (около 1 %) наблюдался во Владимирской, Калужской и Орловской провинциях, где доля крупных хозяйств была самой высокой (12–14 %). Там же, где доля крупных владений сокращалась (менее 9 %), недоимки, как правило, росли (до 6 %) [18, с. 34].

Подведем основные итоги.

Тезис о негативном воздействии дробления собственности на благосостояние дворян, крестьянское хозяйство и доходы казны хорошо известен в литературе и восходит к знаменитому петровскому указу о единонаследии 1714 г. Однако, поскольку мы не обладаем надежными сведениями для оценки капиталовложений, трудозатрат и издержек, то «интуитивно понятная» взаимосвязь между размерами вотчины, с одной стороны, и эффективностью производства, с другой, крайне редко подтверждается статистически. Поэтому особый интерес приобретают косвенные признаки, на основе которых мы можем судить об эффективности землепользования и адаптации крестьян к хозяйственным условиям того или иного региона.

Как было показано выше, одним из таких маркеров является населенность крестьянского двора. Анализ материалов подворных переписей Ингерманландии и Слободской Украины начала 1730-х гг. позволил не только подтвердить прямую зависимость населенности двора от размера вотчины. Как оказалось, в крупных (и, отчасти, средних) имениях повинности в расчете на душу и на двор ниже, раскладка тягла более равномерна, а платежеспособность крестьян выше, чем в мелких вотчинах. Чтобы объяснить эту закономерность, в статье предложена гипотеза об «оптимальной» населенности крестьянского двора. По нашей оценке, на Северо-Западе России возможностью снизить издержки и повысить эффективность сельскохозяйственного производства обладали вотчины свыше 70 душ мужского пола, а на Юге страны – свыше 50. По приблизительным оценкам, в целом по России таких имений было около четверти³².

В заключение отметим, что населенность крестьянского двора была тесно связана с общими тенденциями в развитии сельского хозяйства и благосостоянием населения. Так, в XVIII – начале XX в. максимальная населенность двора наблюдалась в период правления Екате-

³² На территории Европейской России в XVIII в. мелких вотчин насчитывалось 59–60 %, средних – 25–32 %, крупных – 8–16 % [11, с. 90].

рины II [6, с. 47–49]³³. Фактически, рост этого показателя стал «компенсационной реакцией» крестьянского хозяйства на резкое увеличение повинностей. Однако, поскольку усиление эксплуатации не было подкреплено соответствующим ростом производства, то это привело к снижению жизненного уровня населения. В XIX – начале XX в. ситуация стала иной: благосостояние крестьян росло (особенно после отмены крепостного права), а населенность двора снижалась³⁴. Сочетание этих двух тенденций свидетельствовало об общей положительной динамике в сельском хозяйстве и увеличении производственных возможностей крестьян.

Литература

1. Nordisk familjebok (Uggleupplagan). Vol. 30: Tromsdalstind – Urakami. Stockholm : Nordisk familjeboks förlags aktiebolag, 1920. 1310 s.

2. Obs // Svenska akademiens ordbok, online version. URL: <http://g3.spraakdata.gu.se/saob/show.phtml?filenr=1/171/74.html> (дата обращения: 28.09.2014)

3. *Ohlander C.* Bidrag Till Kdnndedom Om Ingermanlands Historia Och Fцrvaltning: I. 1617–1645. Upsala : Harald Wretmans tryckeri, 1898. 235 s.

4. *Абрамович Г.В.* Несколько изысканий из области русской метрологии XV–XVI вв. (коробья, копна, обжа) // Проблемы источниковедения. Т. XI. М., 1963. С. 364–390.

5. *Анисимов Е.В.* Податная реформа Петра I: введение подушной подати в России, 1719–1728 гг. Л., 1982.

6. *Водарский Я.Е.* Население России в конце XVII – начале XVIII века. М., 1977.

7. *Горская Н.А.* Русская феодальная деревня в историографии XX века. М., 2006.

8. *Ковальченко И.Д.* Русское крепостное крестьянство в первой половине XIX в. М., 1967.

9. *Корчина Е.С.* «Многие миллионы государственной казны в неизвестности находятся»: недоимки по подушной подати в 1720–1760-х годах // Российская история. 2013. № 5. С. 77–91.

10. *Миронов Б.Н.* Благосостояние населения и революции в имперской России, XVIII–начало XX века. М., 2012.

11. *Миронов Б.Н.* Социальная история России периода империи (XVIII – начало XX в). Т. 1. СПб., 2003.

³³ Без учета периода, когда существовало подворное налогообложение (начало XVIII в.).

³⁴ Об изменении жизненного уровня населения см.: [10, с. 186, 191–196, 212, 515–517, 522–529].

12. *Назаров В.Д., Тихонов Ю.А.* Крестьянский и бобыльский двор в светских владениях центральных уездов первой половины XVII века // История СССР. 1977. № 4. С. 152–162.

13. *Петрухинцев Н.Н.* Царствование Анны Иоанновны: проблемы формирования внутривластического курса (1730–1740). Дисс.... доктора ист. наук. М., 2001.

14. *Прохоров М.Ф., Федюлин А.А.* Демографическое положение помещичьих крестьян России в 40–70-е годы XVIII века. М., 2004.

15. *Троицкий С.М.* О некоторых источниках по истории землевладения в Ингерманландии в первой половине XVIII в. // Источниковедческие проблемы истории народов Прибалтики. Рига, 1970. С. 109–127.

16. *Троицкий С.М.* Финансовая политика русского абсолютизма в XVIII веке. М., 1966.

17. *Фаизова И.В.* «Манифест о вольности» и служба дворянства в XVIII столетии. М., 1999.

18. *Федюкин И.И., Корчмина Е.С.* Местные агенты государства в России в раннее Новое время. М., 2014 (препринт). 48 с. URL: <http://ssrn.com/abstract=2444199> (дата обращения: 22.08. 2014).

19. *Швайтченко О.А.* Светские феодальные вотчины в России во второй половине XVII века. М., 1996.